



SEIGNANX ET ADOUR

## SUIVI ECOLOGIQUE

**de 3 sites pilotes de Saint-Pierre-du-Mont :**

**Parc St Pierre - Bois Pinsolle - Parc Lascoumes**

**2016**





SEIGNANX ET ADOUR

# Table des matières

1. Objectif : .....	1
2. Introduction.....	1
3. Méthodologie d’inventaire.....	1
1. PARC SAINT PIERRE.....	2
1.1. Flore.....	2
1.2. Oiseaux .....	6
1.3. Mammifères, reptiles, amphibiens .....	6
1.4. Insectes.....	7
1.5. Bilan du site, pistes de gestion, recommandations.....	11
2. BOIS DE PINSOLLE.....	13
2.1. Flore.....	13
2.2. Oiseaux .....	14
2.3. Mammifères, reptiles, amphibiens .....	14
2.4. Insectes.....	14
2.5. Bilan du site, pistes de gestion, recommandations.....	16
3. LASCOUMES.....	18
3.1. Flore.....	18
3.2. Oiseaux .....	21
3.3. Mammifères, reptiles, amphibiens .....	21
3.4. Insectes.....	21
1.1. Bilan du site, pistes de gestion, recommandations.....	21
2. Conclusion, perspectives .....	25



## **1. Objectif :**

Réaliser des inventaires complémentaires et un suivi écologique de la faune et de la flore qui permettront d'évaluer et de valoriser la gestion raisonnée engagée par le service Espaces Verts de la commune de St Pierre du Mont.

## **2. Introduction**

Le présent rapport est le bilan des inventaires naturalistes complémentaires et du suivi réalisé sur les 3 sites pilotes de St Pierre du Mont : Parc St Pierre - Bois Pinsolle - Parc Lascoumes entre le printemps et l'automne 2016.

## **3. Méthodologie d'inventaire**

Prospections de terrain sur trois journées entre avril et septembre :

- a. Faune : recueil des contacts directs auditifs et visuels, recherche d'indices de présence (traces, crottes, restes de repas...);
- b. Flore : l'inventaire est complémentaire à celui effectué en 2015, il repose sur une prospection réalisée au printemps. Un protocole de suivi des pelouses évoluant en prairies « Florilèges-prairies urbaines » a été mis en place au Parc de Saint-Pierre et à Lascoumes.  
<http://www.florileges.info/>

# 1. PARC SAINT PIERRE

## 1.1. Flore

Ces données sont un complément aux inventaires effectués en 2015.

Une 60aine d'espèces végétales herbacées supplémentaires a été identifiée sur le parc St Pierre et ses environs, dont une 30aine entre la pelouse évoluant en prairie et l'ourlet en bordure du boisement humide. Pour le suivi pluriannuel de la réaction de la prairie à cette gestion raisonnée pratiquée depuis 2015, un protocole de suivi de 10 quadrats d'un mètre carré chacun, selon la méthodologie Florilèges - prairies urbaines a été mis en place.

Une 30aine de nouvelles espèces ont été inventoriées dans le boisement humide (qui ne faisait pas partie de l'inventaire en 2015) le long du ruisseau du Bats, dont

- 4 espèces arborées
- 6 espèces arbustives
- 18 espèces herbacées.

Le boisement de type ripisylve est varié et en bon état de conservation. La flore vernale (bulbeuses et rhizomateuses vivaces) est riche et diversifiée. De nombreux chablis couchés au-dessus du ruisseau créent une microtopographie intéressante pour la faune, facilitant le passage entre les deux rives.



	Nom commun	Nom scientifique	pelouse prairie	ourlet	boisement humide
<b>Espèces arborescentes</b>					
1	Erable negundo	<i>Acer negundo</i>			x
2	Erable champêtre	<i>Acer campestre</i>			x
3	Platane	<i>Platanus x</i>			x
4	Peuplier	<i>Populus x</i>		x	
5	Robinier	<i>Robinia pseudoacacia</i>		x	
6	Orme champêtre	<i>Ulmus minor</i>			x
<b>Espèces arbustives</b>					
7	Noisetier	<i>Corylus avellana L.</i>			x
8	Clématite vigne-blanche	<i>Clematis vitalba</i>		x	
9	Cornouiller sanguin	<i>Cornus sanguinea</i>			x
10	Aubépine à un style	<i>Crataegus monogyna</i>			x
11	Laurier-cerise	<i>Prunus laurocerasus L.</i>			x
12	Prunellier	<i>Prunus spinosa</i>			x
13	Eglantier	<i>Rosa canina</i>		x	
14	Sureau noir	<i>Sambucus nigra</i>			x
<b>Espèces herbacées</b>					
15	Gouet d'Italie	<i>Arum italicum</i>	x		
16	Brome	<i>Bromus sp</i>	x		
17	Cardère	<i>Dipsacus sp</i>	x		
18	Euphrase	<i>Euphrasia sp</i>	x		
19	Porcelle enracinée	<i>Hypochaeris radicata</i>	x		
20	Laitue	<i>Lactuca sp</i>	x		
21	Orpin rupestre	<i>Sedum rupestre</i>	x		
22	Oxalide	<i>Oxalis sp</i>	x		
23	Plantain bâtard	<i>Plantago media</i>	x		
24	Potentille érigée	<i>Potentilla erecta</i>	x		
25	Compagnon blanc	<i>Silene latifolia subsp. alba</i>	x		
26	Pissenlit	<i>Taraxacum section ruderalia</i>	x		
27	Trèfle rampant	<i>Trifolium repens</i>	x		
28	Véronique des champs	<i>Veronica arvensis</i>	x		
29	Bugle rampante	<i>Ajuga reptans</i>		x	
30	Brôme stérile	<i>Bromus sterilis</i>		x	
31	Lamier jaune	<i>Lamium galeobdolon</i>		x	
32	Lamier maculé	<i>Lamium maculatum</i>		x	
33	Mélique uniflore	<i>Melica uniflora</i>		x	
34	Mercuriale pérenne	<i>Mercurialis perennis</i>		x	
35	Onagre	<i>Oenothera sp</i>		x	
36	Stellaire holostée	<i>Stellaria holostea</i>		x	
37	Grande ortie	<i>Urtica doica</i>		x	
38	Vesce des haies	<i>Vicia sepium</i>		x	
39	Vigne cultivée	<i>Vitis vinifera</i>		x	
40	Alliaire officinale	<i>Alliaria petiolata</i>			x
41	Anémone sylvie	<i>Anemone nemorosa</i>			x
42	Fougère scolopendre	<i>Asplenium scolopendrium</i>			x
43	Bident	<i>Bidens sp</i>			x
44	Ficaire	<i>Ficaria verna</i>			x
45	Gailllet accrochant	<i>Galium aparine</i>			x
46	Benoîte commune	<i>Geum urbanum</i>			x
47	Lierre terrestre	<i>Glechoma hederacea</i>			x
48	Iris fétide	<i>Iris foetidissima</i>			x
49	Iris des marais	<i>Iris pseudacorus</i>			x
50	Isopyre faux-pigamon	<i>Isopyrum thalictroides</i>			x
51	Lampsane commune	<i>Lapsana communis</i>			x
52	Menthe aquatique	<i>Mentha aquatica</i>			x
53	Fougère polypode	<i>Polypodium vulgare</i>			x
54	Primevère acaule	<i>Primula vulgaris</i>			x
55	Fragon petit-houx	<i>Ruscus aculeatus</i>			x
56	Sanicle d'Europe	<i>Sanicula europea</i>			x
57	Tamier commun	<i>Tamus communis</i>			x

### Liste des espèces inventoriées au Parc Saint-Pierre en 2016



SEIGNANX ET ADOUR

SUIVI ECOLOGIQUE  
de 3 sites pilotes de Saint-Pierre du Mont :  
Parc St Pierre - Bois Pinsolle - Parc Lascoumes

Parc de Saint-Pierre à Saint-Pierre-du-Mont (40)	hauteur prairie inférieure à 20cm									
26/04/2016	gestion 2016 : fauche coupée 1/an avec exportation (?)estivale(?)									
suivi par Frédéric CAZABAN et Jeanette BRETON, CPIE Seignanx Adour	traitement phytosanitaire : aucun									
Nom espèce	Quadrat 1er lot					Quadrat 2e lot				
	1	2	3	4	5	6	7	8	9	10
Achillea millefolium - Achillée millefeuille	x	x	x	x	x	x	x	x	x	x
Anthoxanthum odoratum - Flouve odorante		x				x	x			
Artemisia verlotiorum - Armoise commune									x	x
Arum italicum - Gouet d'Italie	x	x	x	x	x	x	x	x	x	
Bellis perennis - Pâquerette		x	x	x	x	x	x	x	x	x
Bromus (catharticus/sterilis ?) - Brome à confirmer	x				x					
Carex sp 1 - Laïche 1								x	x	x
Carex sp 2 - Laïche 2										x
Cerastium semidecandrum - Céraïste à cinq étamines				x		x		x	x	x
(Crucifère-Asteracée à déterminer)						x	x			
Euphrasia sp - Euphrase										x
Geranium molle - Géranium mou	x	x	x	x	x	x	x	x	x	x
(Festuca/Poa - Fétuque/Pâturin à déterminer)	x	x	x	x	x	x	x	x	x	x
Hypochaeris (glabra ?) - Porcelle à confirmer		x	x				x			
Hypochaeris radicata - Porcelle enracinée	x	x	x	x	x	x	x			
Lactuca (virosa?) - Laitue à confirmer										
Lamium purpureum - Lamier pourpre								x	x	x
Luzula multiflora - Luzule à fleurs nombreuses						x	x			
Medicago arabica - Luzerne d'Arabie		x	x		x	x	x			
Oxalis sp - Oxalide							x			x
Plantago lanceolata - Plantain lancéolé	x	x	x	x	x	x	x	x		x
Plantago media - Plantain bâtard	x		x	x		x		x		
Poa annua - Pâturin annuel									x	x
Potentilla erecta - Potentille dressée								x	x	x
Ranunculus acris - Renoncule bouton d'or	x	x	x	x	x	x	x	x	x	x
Ranunculus bulbosus - Renoncule bulbeuse							x	x	x	x
Ranunculus (sardous?) - Renoncule à confirmer						x	x			
Rumex acetosella - Petite oseille	x	x				x		x		
Silene latifolia subsp. alba - Compagnon blanc			x	x					x	
Taraxacum section ruderalia - Pissenlit						x				
Trifolium repens - Trèfle rampant	x	x	x	x	x				x	x
Valerianella sp - Mâche	x	x		x	x	x	x		x	
Veronica arvensis - Véronique des champs	x	x	x	x	x	x	x	x	x	x
Nombre de tiges de ligneux (Cornus sanguinea - Cornouiller sanguin)						1				

## Suivi des prairies urbaines Parc Saint-Pierre 2016



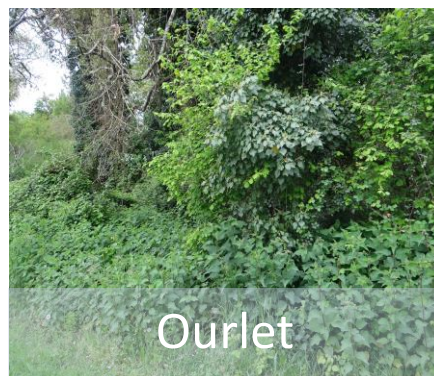
SEIGNANX ET ADOUR

SUIVI ECOLOGIQUE  
de 3 sites pilotes de Saint-Pierre du Mont :  
Parc St Pierre - Bois Pinsolle - Parc Lascoumes





Prairie



Ourlet



Boisement humide



Information



Jeune sauterelle



Silène de France

SUIVI ECOLOGIQUE  
de 3 sites pilotes de Saint-Pierre du Mont :  
Parc St Pierre - Bois Pinsolle - Parc Lascoumes

## 1.2. Oiseaux

Nous n'avons pas effectué, en 2016, d'inventaire complémentaire de l'avifaune.

## 1.3. Mammifères, reptiles, amphibiens

Les prospections n'ont pas été ciblées sur ces groupes, cependant nous avons suivi, selon le témoignage recueilli auprès de Mme Capitain en 2015, la piste de la Loutre d'Europe (*Lutra lutra*) sur le ruisseau. Des recherches ciblées d'indices de présence ont été mises en œuvre et la présence (empreintes, traces de grattage, épreintes et gîte) de cette espèce protégée est avérée à partir du pont et le long du ruisseau en contrebas du Parc Saint-Pierre. Un gîte a été découvert dans un méandre.



## 1.4. Insectes

3 groupes d'insectes ont fait l'objet de prospections ciblées sur ce secteur le 7 juillet 2016 :

- les odonates (libellules), recherchés au niveau du cours d'eau longeant le parc
- les lépidoptères rhopalocères (papillons de jour), recherchés en lisière du boisement et sur les prairies
- les orthoptères (sauterelles, grillons et criquets) et mantoptères (mantes), recherchés dans la végétation des lisières et des prairies.

Comme la première date était précoce pour le groupe des orthoptères, une autre sortie complémentaire a été initiée le 21 septembre mais n'a pas été réalisée car la végétation des prairies avait déjà été coupée.

Groupe	Nom commun	Nom latin	Parc St Pierre	
			2015	2016
<b>ODONATES (libellules)</b>				
Zygoptères	Caloptéryx hémorroïdal	<i>Calopteryx haemorrhoidalis</i>	1	1
Zygoptères	Caloptéryx virgo meridionalis	<i>Calopteryx meridionalis</i>	1	1
Anisoptères	Cordulegastre annelé/Aeschne paisible	<i>Cordulegaster boltonii/Boyeria irene</i>		1
Anisoptères	Gomphe semblable	<i>Gomphus simillimus</i>		1
Anisoptères	Orthétrum bleissant	<i>Orthetrum coerulescens</i>	1	
Total espèces odonates			<b>3</b>	<b>4</b>
<b>LEPIDOPTERES RHOPALOCERES (papillons de jour)</b>				
Lycaenidae	Cuivré commun	<i>Lycaena phlaeas</i>	1	1
Lycaenidae	Cuivré fuligineux	<i>Lycaena tityrus</i>	1	
Lycaenidae	Collier de corail	<i>Aricia agestis</i>	1	
Lycaenidae	Azuré commun	<i>Polyommatus icarus</i>		1
Lycaenidae	Azuré sp	<i>Poliommata sp</i>		1?
Pieridae	Souci	<i>Colias crocea</i>	1	
Pieridae	Piéride du chou	<i>Pieris brassicae</i>	1	
Pieridae	Piéride sp	<i>Pieris sp</i>		1
Nymphalidae	Silène	<i>Brintesia circe</i>		1
Nymphalidae	Fadet commun	<i>Coenonympha pamphilus</i>	1	
Nymphalidae	Sylvain azuré	<i>Limenitis reducta</i>	1	
Nymphalidae	Myrtil	<i>Maniola jurtina</i>	1	1
Nymphalidae	Demi-deuil	<i>Melanargia galathea</i>		1
Nymphalidae	Amaryllis	<i>Pyronia tithonus</i>		1
Total espèces lépidoptères			<b>8</b>	<b>7</b>
<b>ORTHOPTERES/MANTOPTERES (sauterelles, criquets, grillons, mantes)</b>				
Ensifères (sauterelles)	Conocéphale gracieux	<i>Ruspolia nitidula</i>	1	
Ensifères (sauterelles)	Decticelle côtière	<i>Platycleis affinis</i>	1	1
Ensifères (sauterelles)	Ephippigère carénée	<i>Uromenus rugosicollis</i>	1	1
Ensifères (sauterelles)	Grande sauterelle verte	<i>Tettigonia viridissima</i>	1	1
Ensifères (grillons)	Grillon des bois	<i>Nemobius sylvestris</i>	1	
Caelifères (criquets)	Caloptène sp	<i>Calliptamus sp</i>	1	
Caelifères (criquets)	Criquet des bromes	<i>Euchorthippus declivus</i>	1	1
Caelifères (criquets)	Criquet duettiste	<i>Gomphocerippus brunneus</i>	1	1
Caelifères (criquets)	Criquet mélodieux	<i>Gomphocerippus biguttulus</i>	1	
Caelifères (criquets)	Criquet noir-ébène	<i>Omocestus rufipes</i>	1	1
Caelifères (criquets)	Criquet pansu	<i>Pezottetix giomae</i>	1	
Caelifères (criquets)	Criquet des pâtures	<i>Pseudochorthippus parallelus</i>		1
Caelifères (criquets)	Oedipode turquoise	<i>Oedipoda c. caerulescens</i>	1	
Mantoptères (mantes)	Mante religieuse	<i>Mantis religiosa</i>	1	
Total espèces orthoptères			<b>13</b>	<b>7</b>
<b>Total espèces 3 groupes par site</b>			<b>24</b>	<b>18</b>

### Résultats pour les Odonates

Sur le site, 2 espèces typiques des cours d'eau landais (ombragés, à courant moyen à faible, à fond sableux) ont été observés les 2 années : le Caloptéryx hémorrhoidal et le Caloptéryx méridional.

En 2016, deux autres espèces des cours d'eau ont été observées :

- un individu qui n'a pu être déterminé (passage rapide), il s'agit d'un odonate de type Cordulégastré annelé ou Aeschne paisible, 2 anisoptères typiques des eaux courantes peu ensoleillées.
- un gomphidé, le Gomphe semblable, observé posé dans la végétation haute en lisière de prairie (secteur de maturation/chasse).

Les 2 premières espèces sont bien représentées sur le site, l'espèce la plus abondante étant le Caloptéryx méridional. Les adultes se trouvent sur les plages ensoleillées en bordure du cours d'eau, utilisant la végétation (grandes herbacées, ligneux hauts) comme support ou zone de maturation.



Caloptéryx hémorrhoidal



Caloptéryx méridional



Gomphe semblable

### Résultats pour les Lépidoptères rhopalocères

8 espèces avaient été inventoriées sur le secteur en 2015. En 2016, 7 espèces ont été observées mais seules 2 sont communes aux 2 années de suivi : le Cuivré commun et le Myrtil.

Sur les 4 nouvelles espèces observées en 2016, 2 sont liées aux milieux divers de type prairies, landes ou bois clairs : l'Azuré commun (plante hôtes des chenilles : fabacées comme les lotiers ou les trèfles) et le Silène (plante hôte : graminées) ; 1 espèce est liée aux milieux ouverts : le Demi-deuil (plante hôte : graminées) et la dernière aux milieux boisés : l'Amaryllis (plante hôte : graminées).

Les autres papillons ont également leur plantes hôtes présentes sur les prairies : le cuivré, liés aux oseille (*Rumex sp*) et le Fadet commun lié aux graminées (*Poa sp,...*) ou les piérides liés aux crucifères.

Pour toutes ces espèces existe une possibilité de reproduction sur le site, dans la mesure où la gestion laisse les plantes s'exprimer sur la période de vie de la chenille.

Par ailleurs, les adultes observés utilisent également les espèces végétales en fleur pour se nourrir : fleurs de ronces (*Rubus sp*), menthes (*Mentha sp*), scabieuses (*Scabiosa sp*), millepertuis (*Hypericum sp*), Achillée millefeuille et autres composées. Ce stade de floraison indispensable aux papillons (et autres insectes) ne s'exprime que sur les parties non fauchées régulièrement du site.



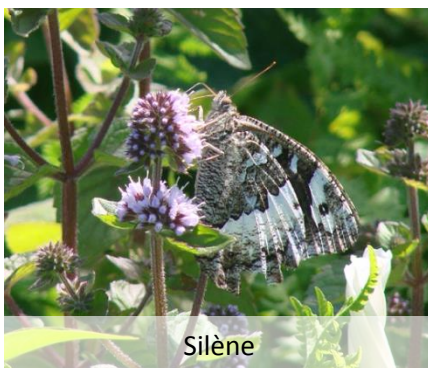
Cuivré commun



Myrtil



Azuré commun



Silène

toujours bien présente dans la prairie haute ; la Grande sauterelle verte et l'Ephippigère carénée, ces 2 dernières appréciant les lisières hautes ensoleillées de type roncier.

Les criquets retrouvés en 2016 sont des espèces de milieux herbacés plus ou moins hauts, qui s'adaptent également à des milieux de type friches ou jardins, dont 1 toujours très bien représenté (densité moyenne à forte) sur les secteurs en prairie haute : le Criquet des bromes. Il est associé au Criquet noir-ébène, au Criquet duettiste et au Criquet des pâtures, nouvelle espèce notée en 2016.

A noter que les espèces typiques de milieux peu végétalisés n'ont pas été retrouvés sur les prairies rases, sûrement en raison des dates de prospection.

Pour ce groupe d'insectes également, les milieux herbacés et arbustifs de hauteurs moyenne à haute constituent les secteurs de biodiversité les plus importants, avec des densités intéressantes pour certaines espèces.

### Résultats pour les Orthoptères/Mantoptères

13 espèces avaient été contactées en 2015 dont 4 sauterelles, 1 grillon (Grillon des bois, entendu dans les boisements de lisière), 7 criquets et la Mante religieuse. En 2016, 7 espèces ont été notées, la diminution étant à relier avec la date de suivi, précoce pour ce groupe.

Parmi les 7 orthoptères de 2016, 6 sont communs aux 2 années et comprennent 3 sauterelles et 3 criquets.

Les 3 sauterelles apprécient les strates végétales élevées et ont ainsi été observées au niveau des prairies et des lisières : la Decticelle côtière,



Decticelle côtière  
(femelle, forme verte)



Ephippigère carénée  
(femelle, forme brune)

## Éléments généraux/préconisations

Le parc est constitué de plusieurs éléments écologiques : un secteur boisé en bordure de cours d'eau (ripisylve), une lisière à herbacées et arbustes hauts, des secteurs de prairies fleuries à végétation de hauteur moyenne et des larges bandes de prairies rases en limite des habitations.

L'ensemble de ces éléments assure une certaine diversité de milieux, espèces végétales, strates, ... qui vont induire une diversité en insectes, à la fois sur des groupes (lépidoptères, orthoptères mais aussi les coléoptères liés aux arbres et aux herbacées, bourdons et abeilles utilisant les fleurs pour se nourrir, petite faune du sol qui va dégrader la matière ...) mais aussi sur les espèces d'un même groupe (criquets liés aux sols nus, sauterelles liées aux herbacées hautes ou aux arbustes, ...).

Il faut par ailleurs noter la récente plantation d'arbres ornementaux (pins, chênes d'Amérique) au sein de ces espaces semi-naturels ouverts qui, en grandissant, vont amener de l'ombre et modifier les caractéristiques de ces derniers.

Afin de favoriser la biodiversité et les insectes, il était préconisé en 2015 :

- l'augmentation des surfaces en prairie hautes, favorables pour la diversité en herbacées et donc en insectes (fauche une à 2 fois dans l'année, avec toujours une zone non fauchée en rotation).

*En 2016, le secteur 2, très ras l'année passée, était plus haut et avec moins de sol nu. A l'inverse, le secteur S4 était davantage entretenu. Ce secteur pourrait être maintenu plus haut comme les autres prairies, en respectant une bande basse près des maisons.*

- le maintien d'une bande de prairie basse mais plus étroite. Cette zone davantage entretenue (fauche régulière), assure un espace tampon entre les habitations et l'espace « naturel ».

*En 2016, cette bande est restée équivalente à 2015, elle pourrait être élargie en 2017.*

- le maintien de la lisière haute en bordure de la ripisylve, en prenant soin de contenir les ronces afin de limiter leur avancée sur la prairie haute.

*En 2016, la lisière a été maintenue avec la création d'une bande tampon entretenue entre la lisière haute et les prairies hautes. Action à poursuivre.*

- en cas de mortalité des jeunes arbres ornementaux, ne pas les remplacer afin de favoriser les espaces ouverts ou replanter une essence locale. *Action à maintenir si problématique rencontrée.*

Les déchets : en 2015 il avait été noté la présence de déchets au niveau du pont et de déchets verts au niveau de la lisière de la prairie, dans les hautes herbes. *En 2016, les déchets sont toujours présents au niveau du pont (morceaux de béton, ...) mais les déchets verts n'ont pas été remarqués en lisière des prairies.*



Secteur 1 / 2015 : Prairie haute



Secteur 3 / 2015 : Prairie haute



Secteur 3 / 2016 : Prairie haute



Secteur 1 / 2016 : Prairie haute



Secteur 4 / 2015 : Lisière avec roncier



Secteur 4 : Lisière avec roncier



Secteur 2 / 2015 : Prairie basse, plus sèche, avec sol nu



Secteur 2 / 2016 : Prairie basse, plus sèche



Secteur 4 / 2015 : Lisière à orties



Secteur 4 / 2016 : Prairie haute et lisière à orties et ronciers

SUIVI ECOLOGIQUE  
de 3 sites pilotes de Saint-Pierre du Mont :  
Parc St Pierre - Bois Pinsolle - Parc Lascoumes

## 1.5. Bilan du site, pistes de gestion, recommandations (voir aussi partie insectes)

Pour les espèces nouvelles inventoriées au parc Saint-Pierre, il ne s'agit pas de nouvelles apparitions, mais de plantes qui n'avaient pas été aperçues lors des prospections précédentes. L'espace prairial montre toujours une forte proportion de plantes annuelles, favorisées par les coupes d'entretien régulières. Cependant, on note plus nettement l'effet de bandes de différentes hauteurs que permet la gestion modifiée des tontes. Les floraisons nectarifères attractives pour les insectes s'expriment en dehors des cheminements tondus ras.

Si le matériel pour tondre le permet, remonter encore la hauteur des coupes au moins sur les zones proches des ourlets permettrait une meilleure expression des graminées et des plantes vivaces hautes qui arriveraient à fleurir et à produire des graines.

Pour le boisement humide : son importance est capitale pour le maintien de la continuité écologique du réseau hydrologique. De nombreuses espèces animales s'y réfugient, s'y nourrissent et l'utilisent comme cheminement le long du Bats lors de leurs déplacements. L'accès est possible pour les pêcheurs, mais il n'est pas souhaitable d'y encourager la promenade, d'autant moins que la présence de la Loutre d'Europe (*Lutra lutra*) est avérée. Cette espèce est strictement protégée. La capture et la mise à mort intentionnelle sont interdites tout comme la perturbation des phases critiques du cycle vital et la destruction de leurs aires de repos et des sites de reproduction.



## 2. BOIS DE PINSOLLE

### 2.1. Flore

Il n'y a pas eu de nouvel inventaire floristique sur Pinsolle en 2016. La gestion raisonnée a été mise en valeur lors d'une animation nature grand public, mi-septembre 2016, qui a réuni un public de familles, riveraines ou landaises. La connaissance des arbres, leur cycle de vie et la petite faune ont été les thématiques abordées.



SUIVI ECOLOGIQUE  
de 3 sites pilotes de Saint-Pierre du Mont :  
Parc St Pierre - Bois Pinsolle - Parc Lascoumes

## 2.2. Oiseaux

Nous n'avons pas effectué, en 2016, d'inventaire complémentaire de l'avifaune.

## 2.3. Mammifères, reptiles, amphibiens

Les prospections n'ont pas été ciblées sur ces groupes.

## 2.4. Insectes

2 groupes d'insectes ont fait l'objet de prospections ciblées sur ce secteur le 7 juillet 2016 :

- les lépidoptères rhopalocères (papillons de jour),
- les orthoptères (sauterelles, grillons et criquets) et mantoptères (mantes)

Il s'agit cependant de 2 groupes davantage liés aux milieux ouverts, qui correspondent aux habitats présents en sous-bois sur le site.

D'autres groupes d'insectes seraient également à prendre en compte dans la gestion du parc : papillons de nuit, coléoptères liés au bois, ...

Cette année, un odonate a été observé sur le secteur. Il s'agit d'un caloptéryx femelle, qui traversait le sous-bois, en recherche d'un cours d'eau.

Groupe	Nom commun	Nom latin	Bois de Pinsolle	
			2015	2016
<b>ODONATES (libellules)</b>				
Zygotères	Caloptéryx sp	<i>Calopteryx sp</i>		1
Total espèces odonates			<b>0</b>	<b>1</b>
<b>LEPIDOPTERES RHOPALOCERES (papillons de jour)</b>				
Lycaenidae	Cuivré commun	<i>Lycaena phlaeas</i>	1	1
Lycaenidae	Cuivré fuligineux	<i>Lycaena tityrus</i>	1	
Lycaenidae	Collier de corail	<i>Aricia agestis</i>	1	
Pieridae	Citron	<i>Gonepteryx rhamni</i>		1
Pieridae	Piéride du chou	<i>Pieris brassicae</i>	1	
Pieridae	Piéride de la rave	<i>Pieris rapae</i>		1
Pieridae	Piéride sp	<i>Pieris sp</i>	1	1?
Nymphalidae	Tabac d'Espagne	<i>Argynnis paphia</i>		1
Nymphalidae	Myrtil	<i>Maniola jurtina</i>	1	1
Nymphalidae	Demi-deuil	<i>Melanargia galathea</i>		1
Nymphalidae	Tircis	<i>Pararge aegeria</i>	1	1
Total espèces lépidoptères			<b>7</b>	<b>7</b>
<b>ORTHOPTERES/MANTOPTERES (sauterelles, criquets, grillons, mantes)</b>				
Ensifères (sauterelles)	Conocéphale gracieux	<i>Ruspolia nitidula</i>	1	
Ensifères (sauterelles)	Grande sauterelle verte	<i>Tettigonia viridissima</i>	1	1
Ensifères (sauterelles)	Phanérotère méridional	<i>Phaneropetera nana</i>	1	
Caelifères (criquets)	Aïolope automnale	<i>Aiolopus strepens</i>	1	
Caelifères (criquets)	Criquet des bromes	<i>Euchorthippus declivus</i>	1	
Caelifères (criquets)	Criquet duettiste	<i>Gomphocerippus brunneus</i>	1	1
Caelifères (criquets)	Criquet mélodieux	<i>Gomphocerippus biguttulus</i>	1	
Caelifères (criquets)	Criquet noir-ébène	<i>Omocestus rufipes</i>	1	
Caelifères (criquets)	Criquet pansu	<i>Pezomachus giornae</i>	1	
Caelifères (criquets)	Criquet des pâtures	<i>Pseudochorthippus parallelus</i>		1
Caelifères (criquets)	Oedipode turquoise	<i>Oedipoda c. caerulea</i>	1	
Total espèces orthoptères			<b>10</b>	<b>3</b>
Total espèces 3 groupes par site			<b>17</b>	<b>11</b>

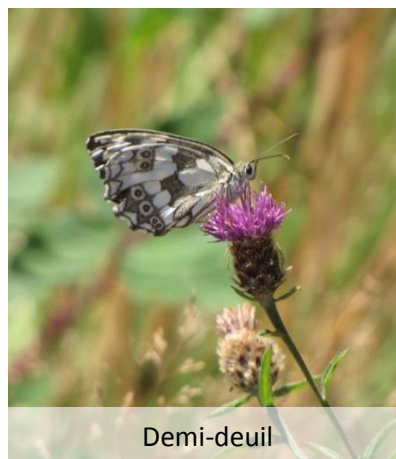
### Résultats pour les Lépidoptères rhopalocères

Le nombre d'espèce est le même sur les 2 années. Sur les 7 espèces observées en 2016, 3 sont communes aux 2 années : le Cuivré commun, le Myrtil et le Tircis.

Sur les 4 nouvelles espèces de 2016, 2 sont liées aux milieux boisés : le Citron (plante hôte : Bourdaine) et le Tabac d'Espagne (plantes hôtes : les violettes) et 2 autres aux milieux ouverts : le Piéride de la rave (plantes hôtes : crucifères sauvages ou cultivées), et le Demi-deuil (plante hôte : graminées).

Les autres papillons ont également leurs plantes hôtes présentes sur les milieux herbacés du sous-bois : le Cuivré commun, lié aux oseilles (*Rumex sp.*), le Myrtil et le Tircis, liés aux graminées (*Poa sp.*). Pour toutes ces espèces existe une possibilité de reproduction sur le site, dans la mesure où la gestion laisse les plantes s'exprimer sur la période de vie de la chenille.

Comme en 2015, peu de papillons ont été observés lors des prospections, ce qui peut s'expliquer en partie par le contexte boisé du site, habitat où la diversité en papillon de jour est plus faible qu'en milieu ouvert. On notera cependant l'utilisation par les papillons des ronciers ensoleillés et fleuris en bordure du chemin par plusieurs espèces : Tabac d'Espagne, Myrtil, piérides.



### Résultats pour les Orthoptères/Mantoptères

Seules 3 espèces ont été contactées en 2016 mais ces faibles résultats peuvent s'expliquer par une date de prospection trop précoce. La plupart des orthoptères apparaissent en effet plus tard dans la saison.

Une espèce de sauterelle a été revue, la Grande sauterelle verte, qui apprécie les strates végétales hautes, associant herbacées et arbustes, habitats bien représentés sur le site.

Les 2 espèces de criquets notés en 2016 sont le Criquet duettiste, 1 espèce de milieux herbacés plus ou moins hauts déjà bien représentée en 2015. Il est associé à une nouvelle espèce, le Criquet des pâtures, également lié aux mêmes strates.

Pour ce groupe d'insectes, les milieux herbacés et arbustifs de hauteurs moyenne à haute constituent les secteurs de biodiversité les plus importants.



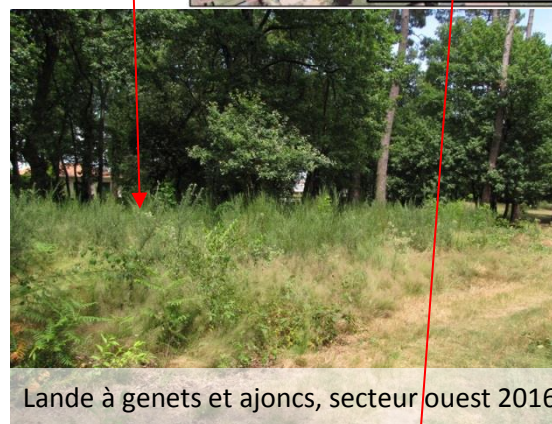
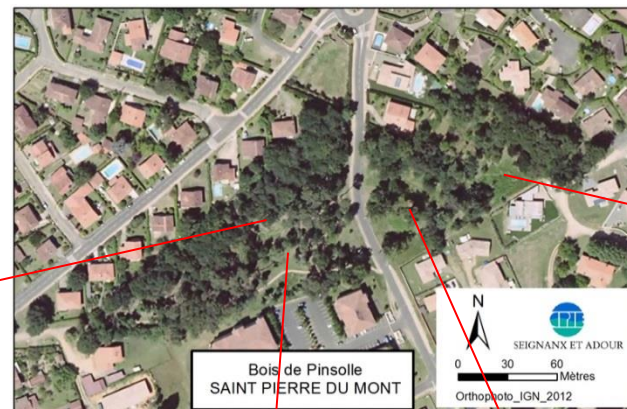
## Éléments généraux/préconisations

Le parc est constitué d'un bois clair avec plusieurs types de sous-bois selon les secteurs :

- des espaces peu végétalisés correspondant aux cheminements et à des secteurs ombragés, recouverts par de la litière,
- des espaces ensoleillés (arbres espacés) et non fauchés depuis peu de temps où se sont développés des herbacées hautes et des arbustes pionniers (ronces, ajoncs,...), avec parfois la présence d'invasives (Raisin d'Amérique, pousses de Robinier faux-acacia).

Afin de favoriser la biodiversité et les insectes, il était préconisé en 2015 de maintenir :

- des espaces du sous-bois à végétation herbacée haute, favorables pour la diversité en herbacées et donc en insectes (fauche une à 2 fois dans l'année, avec toujours une zone non fauchée en rotation). *En 2016, de nombreuses zones avaient été laissées en strates moyenne à haute : prairies à graminées mais aussi lande à genets et ajoncs, ...*
- des ronciers, qui pourront être identifiés et contenus en cours d'année. *En 2016, plusieurs secteurs en roncier ont été laissés des deux côtés de la route et seront à maintenir et contenir dans les prochaines années.*
- du bois morts au sol (branches tombées), d'arbres à cavité (pour divers coléoptères et autres insectes) et aussi de la litière de feuilles (pour les invertébrés du sol). - de lutter contre les espèces invasives, en particulier les pousses de Robinier. *Une coupe sélective a été réalisée en 2016. Les raisins d'Amérique sont également moins nombreux.*



Lande à genets et ajoncs, secteur ouest 2016



Prairie haute, secteur est 2016



Roncier bien développé en bord de chemin, secteur ouest, 2016



Prairie haute secteur est 2016  
Le Raisin d'Amérique est moins présent

## SUIVI ECOLOGIQUE

de 3 sites pilotes de Saint-Pierre du Mont :  
Parc St Pierre - Bois Pinsolle - Parc Lascoumes

## **2.5. Bilan du site, pistes de gestion, recommandations (voir aussi partie insectes)**

Le boisement se porte bien et les promeneurs semblent accepter la gestion, qui prévoit de laisser les feuilles mortes sur place et d'intervenir à minima. Le sous-bois composé d'ajoncs, de bruyères, de genêts à balai et de jeunes semis commence à s'épaissir ; le Bois de Pinsolle se dote d'un aspect plus forestier. Une intervention sur le Robinier faux-acacia (drageons) sera à renouveler.

Garder en mémoire la présence du Cerisier tardif qui pourrait être un prétexte à mener un chantier nature d'arrachage des jeunes pousses et la plantation d'arbustes locaux (récupérés en forêt proche) pour disposer de quelques recoins buissonnants favorables à la nidification des oiseaux.

Continuer le maintien du lierre et des ronciers favorables aux oiseaux et les mettre en valeur.

Dans le même objectif, poser des nichoirs de différents types pourrait permettre de combler la rareté de vieux arbres à cavités qui font défaut au site.

### 3. LASCOUMES

#### 3.1. Flore

Ces données sont un complément aux inventaires effectués en 2015.

5 espèces nouvelles ont été inventoriées lors des prospections printanières concentrées sur la pelouse évoluant en prairie. Pour le suivi pluriannuel de la réaction de la prairie à cette gestion raisonnée pratiquée depuis 2015, un protocole de suivi de 10 quadrats d'un mètre carré chacun, selon la méthodologie Florilèges - prairies urbaines a été mis en place.

À noter la présence d'une orchidée sauvage signalée en 2015 : l'**Orchis bouffon** (*Anacamptis morio*). En 2016 cette petite station de deux pieds a été tondue en pleine floraison. Il serait facile de lui accorder un entretien particulier afin de la favoriser dans les années à venir.

Parc Lascoumes à Saint-Pierre-du-Mont (40)	hauteur prairie inférieure à 20cm									
26/04/2016	gestion 2016 : fauche coupée 1/an avec exportation, estivale(?)									
suivi par Frédéric CAZABAN et Jeanette BRETON, CPIE Seignaux Adour	traitement phytosanitaire : aucun									
Nom espèce	Quadrat 1er lot					Quadrat 2e lot				
	1	2	3	4	5	6	7	8	9	10
Bellis perennis - Pâquerette	x	x	x	x	x	x	x	x	x	x
Carex sp 2 - Laïche 2					x					
Cerastium glomeratum - Céraiste aggloméré	x	x	x	x	x	x	x	x	x	x
Geranium molle - Géranium mou	x	x								
Hypochaeris radicata - Porcelle enracinée		x	x	x						
Medicago arabica - Luzerne d'Arabie				x						
Plantago coronopus - Plantain corne-de-cerf				x	x					
Plantago lanceolata - Plantain lancéolé	x	x	x	x	x	x	x	x	x	x
Plantago media - Plantain bâtard	x				x	x	x			
Poa annua - Pâturin annuel	x	x	x	x	x	x	x	x	x	x
Poa trivialis - Pâturin commun	x	x	x	x	x					
Ranunculus sp - Renoncule anuelle				x						
Ranunculus bulbosus - Renoncule bulbeuse	x	x	x	x	x	x	x	x	x	x
Taraxacum officinale - Pissenlit officinal									x	
Trifolium repens - Trèfle rampant	x	x	x	x	x	x	x	x	x	x
Veronica sp 1 - Véronique 1 à déterminer	x		x	x						
Veronica sp 2 - Véronique 2 à déterminer				x	x	x				
Nombre de tiges de ligneux (aucun)										

### Suivi des prairies urbaines Lascoumes 2016



Plantain lancéolé



Orchis bouffon



Quadrat positionné



Relevé d'un quadrat

SUIVI ECOLOGIQUE  
de 3 sites pilotes de Saint-Pierre du Mont :  
Parc St Pierre - Bois Pinsolle - Parc Lascoumes



## 3.2. Oiseaux

Les prospections sur l'avifaune n'ont pas été poursuivies en 2016

## 3.3. Mammifères, reptiles, amphibiens

Les prospections n'ont pas été ciblées sur ces groupes.

## 3.4. Insectes

2 groupes d'insectes ont fait l'objet de prospections ciblées sur ce secteur le 7 juillet 2016 :

- les lépidoptères rhopalocères (papillons de jour),
- les orthoptères (sauterelles, grillons et criquets) et mantoptères (mantes)

D'autres groupes d'insectes seraient également à prendre en compte dans la gestion du parc : papillons de nuit, coléoptères liés au bois, ...

### Résultats pour les Lépidoptères rhopalocères

En 2016, davantage de papillons ont été observés sur ce secteur, même si les contacts restent peu élevés : 6 taxons et 12 individus en 2016, alors que seulement 4 taxons et 6 individus avaient été vus en 2015.

Sur les 6 taxons notés, 3 sont communs aux 2 années : le Cuivré commun (plantes hôtes : oseilles), le Myrtil (plantes hôtes : graminées) et un

papillon du groupe des piérides (plantes hôtes : crucifères sauvages ou cultivées). Le Citron n'a pas été revu en 2016.

3 nouveaux taxons ont été inventoriés : 1 espèce liée aux milieux ouverts, la Mélitée orangée (plantes hôtes : plantains), 1 espèce de milieux boisés, le Tircis (plantes hôtes : graminées) et 1 azuré (plantes hôtes : fabacées de type lotiers ou trèfles).

Pour plusieurs espèces existe une possibilité de reproduction sur le site (plantes hôtes présentes), dans la mesure où la gestion laisse les plantes s'exprimer sur la période de vie des chenilles. Par ailleurs, la partie nord présentait des plantes à fleurs susceptibles d'attirer les papillons en quête de nourriture.

Groupe	Nom commun	Nom latin	Lascoumes	
			2015	2016
<b>LEPIDOPTERES RHOPALOCERES (papillons de jour)</b>				
Lycaenidae	Cuivré commun	<i>Lycaena phlaeas</i>	1	1
Lycaenidae	Azuré sp	<i>Poliommata sp</i>		1
Pieridae	Citron	<i>Gonepteryx rhamni</i>	1	
Pieridae	Piéride sp	<i>Pieris sp</i>	1	1
Nymphalidae	Myrtil	<i>Maniola jurtina</i>	1	1
Nymphalidae	Mélitée orangée	<i>Malitaea didyma</i>		1
Nymphalidae	Tircis	<i>Pararge aegeria</i>		1
Total espèces lépidoptères			4	6
<b>ORTHOPTERES/MANTOPTERES (sauterelles, criquets, grillons, mantes)</b>				
Ensifères (sauterelles)	Conocéphale gracieux	<i>Ruspolia nitidula</i>		1
Ensifères (sauterelles)	Decticelle côtière	<i>Platycleis affinis</i>	1	
Ensifères (grillons)	Grillon des bois	<i>Nemobius sylvestris</i>	1	
Caelifères (criquets)	Criquet blafard	<i>Euchorthippus elegantulus</i>	1	
Caelifères (criquets)	Criquet des bromes	<i>Euchorthippus declivus</i>		1
Caelifères (criquets)	Criquet duettiste	<i>Gomphocerippus brunneus</i>	1	
Caelifères (criquets)	Criquet mélodieux	<i>Gomphocerippus biguttulus</i>	1	
Caelifères (criquets)	Criquet sp	<i>Gomphocerippus groupe biguttulus</i>		1
Caelifères (criquets)	Criquet noir-ébène	<i>Omocestus rufipes</i>	1	1
Caelifères (criquets)	Criquet des pâtures	<i>Pseudochorthippus parallelus</i>		1
Mantoptères (mantes)	Mante religieuse	<i>Mantis religiosa</i>	1	
Total espèces orthoptères			7	5
Total espèces 3 groupes par site			11	11

### Résultats pour les groupes d'insectes suivis

## Résultats pour les Orthoptères/Mantoptères

Seules 5 espèces ont été contactées, mais ces résultats s'expliquent par la date de prospection précoce.

Une espèce a été revue, le Criquet noir-ébène, espèce ubiquiste des milieux herbacés de hauteur moyenne. Les autres orthoptères notés en 2016 sont le Conocéphale gracieux, sauterelle appréciant les strates hautes ; et deux criquets : le Criquet des bromes et le Criquet des pâtures, tous deux appréciant les milieux herbacés plus ou moins hauts.

Pour ce groupe d'insectes, les milieux herbacés et arbustifs de hauteurs moyenne à haute constituent les secteurs de biodiversité les plus importants. Entre 2015 et 2016, ces strates se sont développées sur le site, avec des strates hautes sur le secteur nord (proches du boisement) et des strates de hauteur moyenne davantage développées vers l'est sur le secteur central. Cette évolution ne peut être que favorable à ce groupe d'espèces ainsi qu'à d'autres groupes d'insectes (hyménoptères, ...).



Conocéphale gracieux



Mélitée orangée

## Éléments généraux/préconisations

Le parc est constitué de deux principaux éléments :

- un espace ouvert en prairie, entretenu régulièrement et maintenu en pelouse sur une grande superficie,
- un espace en parc boisé, caractérisé par des arbres remarquables et un sous-bois herbacé/arbustif de hauteur moyenne à haute.

Afin de favoriser la biodiversité et les insectes, il était préconisé en 2015 :

- de maintenir des espaces à végétation herbacée haute, favorables pour la diversité en herbacées et donc en insectes (fauche une à deux fois dans l'année, avec toujours une zone non fauchée en rotation).

*En 2016, les zones en végétation herbacée de hauteur moyenne ont été maintenues et les surfaces augmentées sur le secteur central. Les strates hautes sont par contre limitées au secteur nord où elles semblent avoir progressé entre les 2 années.*

- de maintenir du bois morts au sol (branches tombées), des arbres à cavité (pour divers coléoptères et autres insectes) et aussi de la litière de feuilles (pour les invertébrés du sol).

*Cette gestion naturelle est bien visible sur le secteur nord du site (présence de branches au sol et de litière de feuilles).*

- de limiter la zone en pelouse : bande le long de la route et cheminement vers les points d'accueil du site (banc, accès vers le quartier du haut).

*En 2016, la bande a été réduite à la partie est du site. Cette zonation identifiée pourra être maintenue telle quelle dans les prochaines années.*

- de favoriser les essences d'arbres locales et de lutter contre les invasives (Laurier cerise par exemple).

## SUIVI ECOLOGIQUE

de 3 sites pilotes de Saint-Pierre du Mont :  
Parc St Pierre - Bois Pinsolle - Parc Lascoumes



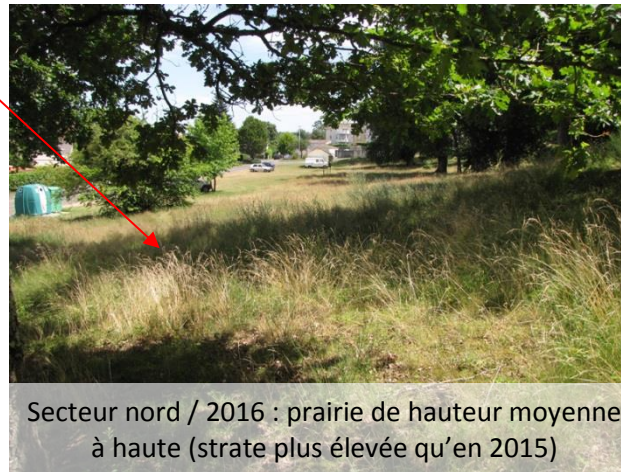
Secteur est / 2016 : limite entre prairie rase et prairie de hauteur moyenne



Secteur est / 2015 : prairie rase entretenue remontant plus haut à l'ouest



Secteur nord / 2016 : prairie haute sous les arbres et lande arbustive



Secteur nord / 2016 : prairie de hauteur moyenne à haute (strate plus élevée qu'en 2015)



Secteur nord / 2015 : prairie de hauteur moyenne à diversité plus marquée

**SUIVI ECOLOGIQUE**  
de 3 sites pilotes de Saint-Pierre du Mont :  
Parc St Pierre - Bois Pinsolle - Parc Lascoumes

## **1.1. Bilan du site, pistes de gestion, recommandations (voir aussi partie insectes)**

Pour les quelques espèces prairiales nouvellement inventoriées, il ne s'agit pas de nouvelles apparitions, mais de plantes qui n'avaient pas été aperçues lors des prospections précédentes. L'espace prairial montre toujours une forte proportion de plantes annuelles, favorisées par les coupes d'entretien régulières et une bonne représentation des plantes vivaces. Les floraisons nectarifères attractives pour les insectes s'expriment et il n'y a pas de cheminements tondu ras.

Favoriser la station d'Orchis bouffon en commençant par un balisage et un évitement de coupe durant la période de végétation de la plante.

Maintenir les vieux arbres à cavités qui sont d'une part des supports de nidification pour les oiseaux forestiers ainsi que pour les chauves-souris. Renforcer le cachet paysager du parc, non seulement par la plantation de jeunes sujets dans la partie basse, mais aussi par le respect des vieux arbres et leur mise en valeur (animation nature, lecture de paysage).

## 2. Conclusion, perspectives

Ces inventaires naturalistes complémentaires peuvent être considérés comme un état des lieux plus approfondi à partir duquel deux objectifs seront à poursuivre : mise en place d'une gestion différenciée dans le but d'améliorer la biodiversité et connaissance des milieux semi-naturels péri-urbains et des espèces qui les habitent.

Le suivi des prairies urbaines selon le protocole Florilèges est en place à Lascoumes et au Parc Saint-Pierre. Il pourra être répété régulièrement pour voir comment réagissent les espèces prairiales à la nouvelle gestion de ces espaces. Les agents communaux pourraient apprendre à effectuer ce suivi en autonomie.

Des investigations plus poussées pourraient être mises en place concernant un inventaire des chauves-souris, des amphibiens...

Des chantiers nature, ou des ateliers de fabrication de nichoirs seraient des projets intéressants afin de sensibiliser les riverains aux enjeux de la gestion différenciée et de la biodiversité commune aux parcs et jardins. 2017 étant l'année « zéro phyto », cette occasion pourrait être saisie pour communiquer.