



SEIGNANX ET ADOUR

INVENTAIRES NATURALISTES

de 3 sites pilotes de Saint-Pierre du Mont :

Parc St Pierre - Bois Pinsolle - Parc Lascoumes

2015

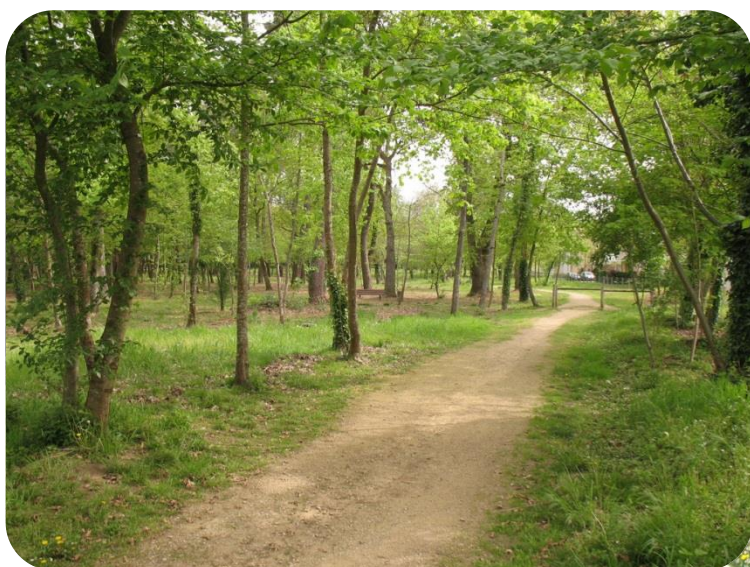


Table des matières

1. Objectif :	1
2. Introduction.....	1
3. Méthodologie d’inventaire.....	1
1. PARC SAINT PIERRE.....	2
1.1. Flore.....	2
1.2. Oiseaux	4
1.3. Mammifères, reptiles, amphibiens	5
1.4. Insectes.....	5
1.5. Bilan du site, pistes de gestion, recommandations.....	9
2. BOIS DE PINSOLLE.....	11
2.1. Flore.....	11
2.2. Oiseaux	14
2.3. Mammifères, reptiles, amphibiens	15
2.4. Insectes.....	15
2.5. Bilan du site, pistes de gestion, recommandations.....	17
3. LASCOUMES.....	19
3.1. Flore.....	19
3.2. Oiseaux	22
3.3. Mammifères, reptiles, amphibiens	23
3.4. Insectes.....	23
1.1. Bilan du site, pistes de gestion, recommandations.....	23
2. Conclusion, perspectives	26

1. Objectif :

Réaliser des inventaires non exhaustifs de la faune et de la flore qui permettront d'ajuster et de valoriser la gestion différenciée engagée par le service Espaces Verts de la commune de St Pierre du Mont.

2. Introduction

Le présent rapport est le bilan des inventaires naturalistes réalisés sur les 3 sites pilotes de St Pierre du Mont : Parc St Pierre - Bois Pinsolle - Parc Lascoumes entre le printemps et l'automne 2015.

3. Méthodologie d'inventaire

Prospections de terrain sur trois journées entre mi-avril et fin août :

- a. Faune : recueil des contacts directs auditifs et visuels, recherche d'indices de présence (traces, crottes, restes de repas...);
- b. Flore : l'inventaire ne saurait être exhaustif, il repose sur une prospection réalisée au printemps.

1. PARC SAINT PIERRE

1.1. Flore

	Nom commun	Nom scientifique	ourlet	pelouse
Espèces arborescentes				
1	Chêne tauzin	<i>Quercus pyrenaica</i>	x	
2	Aulne glutineux	<i>Alnus glutinosa</i>	x	
3	Frêne	<i>Fraxinus sp.</i>	x	
4	Chêne pédonculé	<i>Quercus robur</i>	x	
5	Lierre rampant	<i>Hedera helix</i>	x	
Espèces arbustives				
6	Ronces	<i>Rubus sp.</i>	x	
Espèces herbacées				
7	Brome stérile	<i>Anisantha sterilis</i>	x	
8	Bardane commune	<i>Arctium lappa</i>	x	
9	Armoise commune	<i>Artemisia vulgaris</i>	x	
10	Arum d'Italie	<i>Arum italicum</i>	x	
11	Bryone dioïque	<i>Bryonia cretica subsp. dioica</i>	x	
12	Grande Chélidoine	<i>Chelidonium majus</i>	x	
13	Liseron des haies	<i>Convolvulus sepium</i>	x	
14	Euphorbe réveille-matin	<i>Euphorbia helioscopia</i>	x	
15	Gaillet accrochant	<i>Galium aparine</i>	x	
16	Mauve	<i>Malva sp.</i>	x	
17	Menthe à feuilles rondes	<i>Mentha suaveolens</i>	x	
18	Persicaire	<i>Persicaria maculosa</i>	x	
19	Fougère aigle	<i>Pteridium aquilinum</i>	x	
20	Ortie	<i>Urtica dioica</i>	x	
21	Molène Bouillon blanc	<i>Verbascum thapsus</i>	x	
22	Véronique de Perse	<i>Veronica persica</i>	x	
23	Achillée millefeuilles	<i>Achillea millefolium</i>		x
24	Flouve odorante	<i>Anthoxanthum odoratum</i>		x
25	Pâquerette	<i>Bellis perennis</i>		x
26	Bourse à pasteur	<i>Capsella bursa-pastoris</i>		x
27	Cardamine hirsute	<i>Cardamine hirsuta</i>		x
28	Laîche des bois	<i>Carex sylvatica</i>		x
29	Céraïste à cinq étamines	<i>Cerastium semidecandrum</i>		x
30	Bec-de-grue à feuilles de ciguë	<i>Erodium cicutarium</i>		x
31	Géranium à feuilles découpées	<i>Geranium dissectum</i>		x
32	Géranium mou	<i>Geranium molle</i>		x
33	Épervière	<i>Hieracium sp.</i>		x
34	Houlque laineuse	<i>Holcus lanatus</i>		x

35	Lamier pourpre	<i>Lamium purpureum</i>		x
36	Luzule à fleurs nombreuses	<i>Luzula multiflora</i>		x
37	Luzerne d'Arabie	<i>Medicago arabica</i>		x
38	Muscari à toupet	<i>Muscari comosum</i>		x
39	Ornithope comprimé	<i>Ornithopus compressus</i>		x
40	Coquelicot	<i>Papaver rhoeas</i>		x
41	Plantain cornes de cerf	<i>Plantago coronopus</i>		x
42	Plantain lancéolé	<i>Plantago lanceolata</i>		x
43	Plantain bâtard	<i>Plantago media</i>		x
44	Pâturin annuel	<i>Poa annua</i>		x
45	Gazon d'Angleterre	<i>Poa trivialis</i>		x
46	Potentille rampante	<i>Potentilla reptans</i>		x
47	Renoncule bouton d'or	<i>Ranunculus acris</i>		x
48	Renoncule bulbeuse	<i>Ranunculus bulbosus</i>		x
49	Petite oseille	<i>Rumex acetosella</i>		x
50	Oseille	<i>Rumex sp.</i>		x
51	Orpin	<i>Sedum sp.</i>		x
52	Séneçon commun	<i>Senecio vulgaris</i>		x
53	Silene de France	<i>Silene gallica</i>		x
54	Laiteron maraîcher	<i>Sonchus oleraceus</i>		x
55	Trèfle douteux	<i>Trifolium dubium</i>		x
56	Trèfle des près	<i>Trifolium pratense</i>		x
57	Mâche	<i>Valerianella sp.</i>		x
58	Vesce commune	<i>Vicia sativa</i>		x

Une 60aine d'espèces végétales a été identifiée sur le parc St Pierre, entre la pelouse et l'ourlet en bordure du boisement humide (la végétation de ce dernier n'ayant pas été inventoriée cette année) dont :

- 5 espèces arborées
- 1 espèce arbustive
- 52 espèces herbacées

Le relevé effectué sur la pelouse montre une forte proportion de plantes annuelles (16), qui sont favorisées par les coupes d'entretien régulières. Ainsi que d'une vingtaine d'espèces vivaces. Au niveau de l'ourlet préforestier, les annuelles sont plus rares (5) et les espèces vivaces plus hautes dominant le couvert végétal (10).



Géranium herbe à Robert



Grande chélidoine



Petite oseille



Trèfle des près



Pâquerette



Muscari à toupet

INVENTAIRES NATURALISTES
de 3 sites pilotes de Saint-Pierre du Mont :
Parc St Pierre - Bois Pinsolle - Parc Lascoumes

1.2. Oiseaux

	Nom commun	Nom scientifique	Effectif	Commentaire
1	Accenteur mouchet	<i>Prunella modularis</i>	1	
2	Bergeronnette des ruisseaux	<i>Motacilla cinerea</i>	1	
3	Corneille noire	<i>Corvus corone</i>	1	
4	Étourneau sansonnet	<i>Sturnus vulgaris</i>	4	
5	Fauvette à tête noire	<i>Sylvia atricapilla</i>	4	
6	Geai des chênes	<i>Garrulus glandarius</i>	1	
7	Grive musicienne	<i>Turdus philomelos</i>	2	
8	Hirondelle rustique	<i>Hirundo rustica</i>	1	
9	Merle noir	<i>Turdus merula</i>	2	
10	Mésange charbonnière	<i>Parus major</i>	2	
11	Moineau domestique	<i>Passer domesticus</i>	x	
12	Pic épeiche	<i>Dendrocopos major</i>	1	
13	Pic vert	<i>Picus viridis</i>	1	
14	Pie bavarde	<i>Pica pica</i>	1	
15	Pigeon ramier	<i>Columba palumbus</i>	1	
16	Pinson des arbres	<i>Fringilla coelebs</i>	1	
17	Pouillot véloce	<i>Phylloscopus collybita</i>	2	
18	Roitelet à triple bandeau	<i>Regulus ignicapilla</i>	3	
19	Rougegorge familier	<i>Erithacus rubecula</i>	2	
20	Rougequeue noir	<i>Phoenicurus ochruros</i>	1	
21	Tourterelle turque	<i>Streptopelia decaocto</i>	2	
22	Troglodyte mignon	<i>Troglodytes troglodytes</i>	2	
23	Verdier d'Europe	<i>Carduelis chloris</i>	1	
24	Épervier d'Europe	<i>Accipiter nisus</i>	1	

L'avifaune de ce site reste faible malgré la présence d'un boisement alluvial longeant un petit ruisseau. Lié au cours d'eau, un couple de Bergeronnette des ruisseaux niche à proximité. Les maisons contiguës disposent d'un parc, mais les espèces végétales buissonnantes y sont

rare, quelques haies sont cependant présentes et permettent à quelques espèces de nicher : Moineau domestique, Merle noir. L'ourlet préforestier n'est pas très large, quelques ronciers sont présents et servent de zone de nidification pour plusieurs espèces : Troglodyte mignon, Fauvette à tête noire, Accenteur mouchet... Quelques arbres de haut jet sont favorables à l'installation de la Pie bavarde et de Pigeon ramier (palombe). Par ailleurs, la proximité de zones boisées péri-urbaines permet d'y observer des espèces plus forestières : pics et Épervier.



Accenteur mouchet



Pigeon ramier (palombe)



Epervier d'Europe



Bergeronnette des ruisseaux

1.3. Mammifères, reptiles, amphibiens

Les prospections n'ont pas été ciblées sur ces groupes, cependant nous avons recueilli auprès de Mme Capitain des informations sur la capture d'une Loutre d'Europe (*Lutra lutra*) sur le ruisseau de Bourrus contigu au parc St Pierre, réalisée en amont du lac de pêche en 2012 ou 2013 par un piégeur agréé. Des recherches ciblées d'indices de présence pourraient être mises en œuvre dans le cadre du suivi de ce site.

Par ailleurs Mme Capitain, nous a également informé de la présence de l'Écrevisse à pattes blanches (*Austropotamobius pallipes*) autrefois citées sur le ruisseau du Bourrus. Là encore aucune recherche spécifique n'a été entreprise en 2015 et sa présence effective serait à vérifier.

À noter la présence du Lézard des murailles (*Podarcis muralis*) le long de l'ourlet ainsi que d'un serpent qui n'a pu être identifié du fait de la rapidité de sa fuite, dans tous les cas il s'agissait d'une couleuvre.

1.4. Insectes

3 groupes d'insectes ont fait l'objet de prospections ciblées sur ce secteur le 21 juillet 2015 :

- les odonates (libellules), recherchés au niveau du cours d'eau longeant le parc
- les lépidoptères rhopalocères (papillons de jour), recherchés en lisière du boisement et sur les prairies
- les orthoptères (sauterelles, grillons et criquets) et mantoptères (mantes), recherchés dans la végétation des lisières et des prairies

Groupe	Parc St Pierre	Nom commun	Nom latin
ODONATES (libellules)			
Zygoptères	1	Caloptéryx hémorroïdal	<i>Calopteryx haemorrhoidalis</i>
Zygoptères	2	Caloptéryx virgo meridionalis	<i>Calopteryx meridional</i>
Anisoptères	3	Orthétrum bleuisant	<i>Orthetrum coerulescens</i>
LEPIDOPTERES RHOPALOCERES (papillons de jour)			
Lycaenidae	1	Collier de corail	<i>Aricia agestis</i>
Lycaenidae	2	Cuivré commun	<i>Lycaena phlaeas</i>
Lycaenidae	3	Cuivré fuligineux	<i>Lycaena tityrus</i>
Pieridae	4	Souci	<i>Colias crocea</i>
Pieridae	5	Piéride du chou	<i>Pieris brassicae</i>
Nymphalidae	6	Fadet commun	<i>Coenonympha pamphilus</i>
Nymphalidae	7	Sylvain azuré	<i>Limenitis reducta</i>
Nymphalidae	8	Myrtil	<i>Maniola jurtina</i>
ORTHOPTERES/MANTOPTERES (sauterelles, criquets, grillons, mantes)			
Ensifères	1	Conocéphale gracieux	<i>Ruspolia nitidula</i>
Ensifères	2	Decticelle côtière	<i>Platycleis affinis</i>
Ensifères	3	Ephippigère carénée	<i>Uromenus rugosicollis</i>
Ensifères	4	Grande sauterelle verte	<i>Tettigonia viridissima</i>
Ensifères	5	Grillon des bois	<i>Nemobius sylvestris</i>
Caelifères	6	Caloptène sp	<i>Calliptamus sp</i>
Caelifères	7	Criquet des bromes	<i>Euchorthippus declivus</i>
Caelifères	8	Criquet duettiste	<i>Gomphocerippus brunneus</i>
Caelifères	9	Criquet mélodieux	<i>Gomphocerippus biguttulus</i>
Caelifères	10	Criquet noir-ébène	<i>Omocestus rufipes</i>
Caelifères	11	Criquet pansu	<i>Pezottetix giornae</i>
Caelifères	12	Oedipode turquoise	<i>Oedipoda c. caerulescens</i>
Mantoptères	13	Mante religieuse	<i>Mantis religiosa</i>

Résultats pour les Odonates

Sur le site, 2 espèces typiques des cours d'eau landais (ombragés, à courant moyen à faible, à fond sableux) ont été observés : le Caloptéryx hémorroïdal et le Caloptéryx méridional. Ils sont accompagnés d'une espèce des milieux peu profonds et ensoleillés : l'Orthétrum bleuisant, pouvant venir d'un autre habitat aquatique.

Les 2 premières espèces sont bien représentées sur le site, l'espèce la plus abondante étant le Caloptéryx méridional. Les adultes se trouvent sur les plages ensoleillées en bordure du cours d'eau, utilisant la végétation (grandes herbacées, ligneux hauts) comme support ou zone de maturation.



Résultats pour les Lépidoptères rhopalocères

8 espèces ont été observées sur le secteur. Il s'agit essentiellement d'espèces de milieux ouverts, associées à une espèce de milieux boisés, le Sylvain azuré, dont la chenille se développe sur les chèvrefeuilles, présents en lisière de ripisylve.

Les autres papillons ont également leur plantes hôtes présentes sur les prairies : les 2 cuivrés, liés aux oseilles (*Rumex sp*), l'azuré Collier de corail, lié aux géraniacées (*Erodium sp*, *Geranium sp*), le Souci, lié aux fabacées (*Trifolium sp*, *Lotus sp*, *Medicago sp*) et le Fadet commun et le Myrtil, liés aux graminées (*Poa sp*,...). Pour toutes ces espèces existe une possibilité de reproduction sur le site, dans la mesure où la gestion laisse les plantes s'exprimer sur la période de vie de la chenille.

Par ailleurs, les adultes observés utilisent également les espèces végétales en fleur pour se nourrir : menthes (*Mentha sp*), scabieuses (*Scabiosa sp*), Achillée millefeuille et autres composées. Ce stade de floraison indispensable aux papillons (et autres insectes) ne s'exprime que sur les parties non fauchées régulièrement du site.



Cuivré commun



Souci



Sylvain azuré



Myrtil

Résultats pour les Orthoptères/Mantoptères

13 espèces ont été contactées dont 4 sauterelles, 1 grillon (Grillon des bois, entendu dans les boisements de lisière), 7 criquets et la Mante religieuse.

Cette dernière, ainsi que les autres sauterelles apprécient les strates végétales élevées et ont ainsi été observées au niveau des prairies et des lisières hautes. La Decticelle côtière est d'ailleurs une des espèces les mieux représentées sur le secteur.

Les criquets sont divisés en deux groupes :

- des espèces typiques de milieux peu végétalisés trouvés sur les prairies rases, mais en faible densité : l'Oedipode turquoise ou le caloptène.
- des espèces de milieux herbacés plus ou moins hauts, qui s'adaptent également à des milieux de type friches ou jardins, dont 2 assez bien représentées (densité moyenne) sur les secteurs en prairie haute : le Criquet des bromes et le Criquet mélodieux. Ils sont associés au Criquet noir-ébène, au Criquet pansu (espèce des lisières forestières), ...

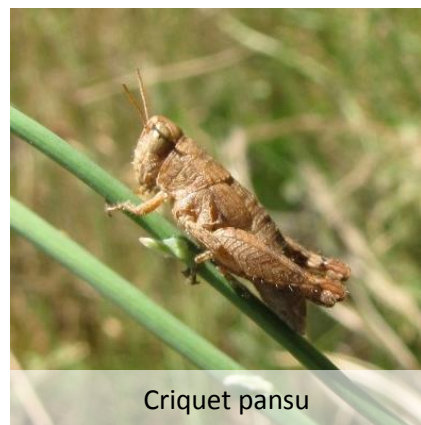
Pour ce groupe d'insectes également, les milieux herbacés et arbustifs de hauteurs moyenne à haute constituent les secteurs de biodiversité les plus importants, avec des densités intéressantes pour plusieurs espèces.



Decticelle côtière



Mante religieuse



Criquet pansu



Oedipode turquoise



Criquet des bromes

Éléments généraux/préconisations

Le parc est constitué de plusieurs éléments écologiques : un secteur boisé en bordure de cours d'eau (ripisylve), une lisière à herbacées et arbustes hauts, des secteurs de prairies fleuries à végétation de hauteur moyenne et des larges bandes de prairies rases en limite des habitations.

L'ensemble de ces éléments assure une certaine diversité de milieux, espèces végétales, strates, ... qui vont induire une diversité en insectes, à la fois sur des groupes (lépidoptères, orthoptères mais aussi les coléoptères liés aux arbres et aux herbacées, bourdons et abeilles utilisant les fleurs pour se nourrir, petite faune du sol qui va dégrader la matière ...) mais aussi sur les espèces d'un même groupe (criquets liés aux sols nus, sauterelles liées aux herbacées hautes ou aux arbustes, ...).

Il faut par ailleurs noter la récente plantation d'arbres ornementaux (pins, chênes d'Amérique) au sein de ces espaces semi-naturels ouverts qui, en grandissant, vont amener de l'ombre et modifier les caractéristiques de ces derniers.

Afin de favoriser la biodiversité et les insectes, il sera important de maintenir ces différents éléments avec si possible :

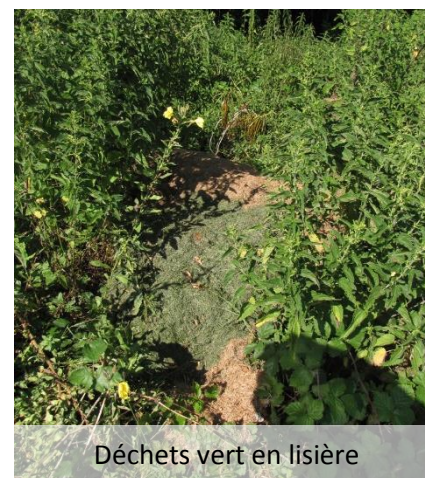
- l'augmentation des surfaces en prairie hautes, favorables pour la diversité en herbacées et donc en insectes (fauche une à 2 fois dans l'année, avec toujours une zone non fauchée en rotation)
- le maintien d'une bande de prairie basse mais plus étroite. Cette zone davantage entretenue (fauche régulière), assure un espace tampon entre les habitations et l'espace « naturel ».
- le maintien de la lisière haute en bordure de la ripisylve, en prenant soin de contenir les ronces afin de limiter leur avancée sur la prairie haute.

- en cas de mortalité des jeunes arbres ornementaux, ne pas les remplacer afin de favoriser les espaces ouverts ou replanter une essence locale.



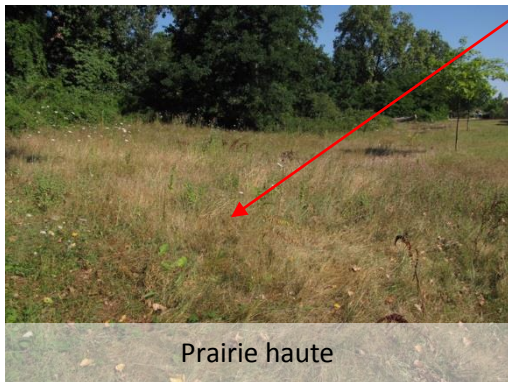
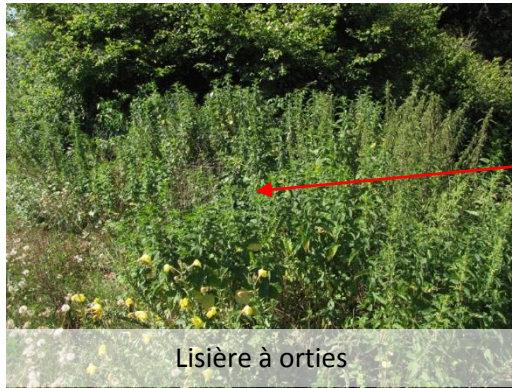
Bourdon sur menthe

Les déchets : il a été noté la présence de déchets au niveau du pont et de déchets verts au niveau de la lisière de la prairie, dans les hautes herbes : restes de tonte et plante ornementale. Il sera important de communiquer sur le respect de ces milieux semi-naturels et d'éviter en particulier l'apport d'espèce exogènes, voire invasives.



Déchets vert en lisière

INVENTAIRES NATURALISTES
de 3 sites pilotes de Saint-Pierre du Mont :
Parc St Pierre - Bois Pinsolle - Parc Lascoumes



Parc St Pierre
SAINT PIERRE DU MONT

LEGENDE

Grands types de milieux

- Lisière haute (ronces, orties,...)
- Prairie haute
- Prairie rase
- ★ Points observation odonates

N
SEIGNANX ET ADOUR
0 25 50 Mètres
Orthophoto_IGN_2012



INVENTAIRES NATURALISTES
de 3 sites pilotes de Saint-Pierre du Mont :
Parc St Pierre - Bois Pinsolle - Parc Lascoumes

1.5. Bilan du site, pistes de gestion, recommandations (voir aussi partie insectes)

Un doute sur l'identification de l'Ambroisie, espèce hautement allergène, avait été émis sur ce site. Il s'avère après détermination de la plante qu'il n'en est rien et qu'il s'agissait en fait de l'Armoise commune qui est utilisée depuis l'antiquité pour ses nombreuses propriétés médicinales.

La tonte très rase mis en place maintient une prairie pionnière héliophile avec beaucoup d'espèces annuelles. Une tonte moins régulière avec une hauteur de coupe rehaussée, encouragerait plus de diversité végétale, une montée en graines des plantes favorable à l'alimentation des espèces granivores (oiseaux), ainsi que plus d'insectes (criquets, sauterelles, papillons...) tant en diversité qu'en nombre, ceux-ci pourront ainsi terminer leur cycle biologique. Plus d'insectes attirera par voie de conséquence plus d'oiseaux insectivores et de chauves-souris.

2. BOIS DE PINSOLLE

2.1. Flore

	Nom commun	Nom scientifique	Bois Pinsolle
Espèces arborescentes			
1	Érable plane	<i>Acer platanoides</i>	x
2	Érable sycomore	<i>Acer pseudoplatanus</i>	x
3	Châtaignier	<i>Castanea sativa</i>	x
4	Pin maritime	<i>Pinus pinaster</i>	x
5	Cerisier tardif	<i>Prunus serotina</i>	x
6	Chêne tauzin	<i>Quercus pyrenaica</i>	x
7	Chêne pédonculé	<i>Quercus robur</i>	x
8	Robinier faux-acacia	<i>Robinia pseudoacacia</i>	X
9	Sorbier torminal	<i>Sorbus torminalis</i>	x
10	Houx	<i>Ilex aquifolium</i>	x
11	Orme champêtre	<i>Ulmus minor</i>	x
12	Lierre rampant	<i>Hedera helix</i>	x
Espèces arbustives			
13	Amélanchier	<i>Amelanchier sp.</i>	x
14	Noisetier	<i>Corylus avellana</i>	x
15	Aubépine monogyne	<i>Crataegus monogyna</i>	x
16	Genêt à balais	<i>Cytisus scoparius</i>	x
17	Laurier-cerise	<i>Prunus laurocerasus</i>	x
18	Rosier des chiens	<i>Rosa canina</i>	x
19	Ronces	<i>Rubus sp.</i>	x
20	Ajonc d'Europe	<i>Ulex europaeus</i>	x
21	Viorne obier	<i>Viburnum opulus</i>	x
22	Chèvrefeuille des bois	<i>Lonicera periclymenum</i>	x
Espèces herbacées			
23	Agrostide capillaire	<i>Agrostis capillaris</i>	x
24	Bugle rampant	<i>Ajuga reptans</i>	x
25	Alliaire pétiolée	<i>Alliaria petiolata</i>	x
26	Brome stérile	<i>Anisantha sterilis</i>	x
27	Flouve odorante	<i>Anthoxanthum odoratum</i>	x
28	Bardane à petites têtes	<i>Arctium minus</i>	x
29	Sablina de montagne	<i>Arenaria montana</i>	x
30	Arum d'Italie	<i>Arum italicum</i>	x
31	Asplénium noir	<i>Asplenium adiantum-nigrum</i>	x
32	Pâquerette	<i>Bellis perennis</i>	x
33	Bryone dioïque	<i>Bryonia cretica subsp. dioica</i>	x
34	Bourse à pasteur	<i>Capsella bursa-pastoris</i>	x
35	Cardamine hirsute	<i>Cardamine hirsuta</i>	x
36	Laiche des montagnes	<i>Carex caryophylla</i>	x

37	Laiche à épis espacés	<i>Carex remota</i>	x
38	Céraiste commun	<i>Cerastium fontanum</i>	x
39	Céraiste	<i>Cerastium sp.</i>	x
40	Dactyle aggloméré	<i>Dactylis glomerata</i>	x
41	Euphorbia peplus	<i>Euphorbia peplus</i>	x
42	Ficaire fausse-renoncule	<i>Ficaria verna</i>	x
43	Fraisier sauvage	<i>Fragaria vesca</i>	x
44	Gaillet accrochant	<i>Galium aparine</i>	x
45	Géranium à feuilles découpées	<i>Geranium dissectum</i>	x
46	Géranium Herbe à Robert	<i>Geranium robertianum</i>	x
47	Géranium à feuilles arrondies	<i>Geranium rotundifolium</i>	x
48	Benoîte commune	<i>Geum urbanum</i>	x
49	Lierre terrestre	<i>Glechoma hederacea</i>	x
50	Houlque laineuse	<i>Holcus lanatus</i>	x
51	Jacinthe des bois	<i>Hyacinthoides non-scripta</i>	x
52	Porcelle	<i>Hypochaeris sp.</i>	x
53	Jonc diffus	<i>Juncus effusus</i>	x
54	Laitue sauvage	<i>Lactuca virosa</i>	x
55	Lamier pourpre	<i>Lamium purpureum</i>	x
56	Luzule à fleurs nombreuses	<i>Luzula multiflora</i>	x
57	Lychnis fleur de coucou	<i>Lychnis flos-cuculi</i>	x
58	Menthe des champs	<i>Mentha arvensis</i>	x
59	Molinie bleue	<i>Molinia caerulea</i>	x
60	Muscari à toupet	<i>Muscari comosum</i>	x
61	Oxalide de Dillenius	<i>Oxalis dillenii</i>	x
62	Plantain lancéolé	<i>Plantago lanceolata</i>	x
63	Gazon d'Angleterre	<i>Poa trivialis</i>	x
64	Fraisier à fleurs jaunes	<i>Potentilla indica</i>	x
65	Fougère aigle	<i>Pteridium aquilinum</i>	x
66	Renoncule bouton d'or	<i>Ranunculus acris</i>	x
67	Renoncule bulbeuse	<i>Ranunculus bulbosus</i>	x
68	Renoncule à petites fleurs	<i>Ranunculus parviflorus</i>	x
69	Renoncule des bois	<i>Ranunculus tuberosus</i>	x
70	Grande Oseille	<i>Rumex acetosa</i>	x
71	Petite oseille	<i>Rumex acetosella</i>	x
72	Séneçon commun	<i>Senecio vulgaris</i>	x
73	Silene à larges feuilles	<i>Silene latifolia</i>	x
74	Laiteron maraîcher	<i>Sonchus oleraceus</i>	x
75	Stellaire holostée	<i>Stellaria holostea</i>	x
76	Pissenlit	<i>Taraxacum sp.</i>	x
77	Trèfle des près	<i>Trifolium pratense</i>	x
78	Mâche	<i>Valerianella sp.</i>	x
79	Véronique petit-chêne	<i>Veronica chamaedrys</i>	x
80	Vesce fausse gesse	<i>Vicia angustifolia</i>	x
81	Violette de Rivinus	<i>Viola riviniana</i>	x

Plus de 80 d'espèces végétales ont été identifiées dans le bois de Pinsolle et ses lisières dont :

- 12 espèces arborées
- 10 espèces arbustives
- 59 espèces herbacées

Le nombre d'espèces arborées et arbustives est évidemment assez élevé en milieu forestier, cependant le sous-bois reste très clairsemé. Par ailleurs, on note la présence d'un nombre important de Cerisier tardif (*Prunus serotina*) qui est une espèce considérée comme invasive potentielle par Muller (2004). Cette espèce serait à surveiller voire à réguler, les jeunes pousses notamment pourraient être à déraciner. Le risque à terme est une diminution de la richesse floristique. En contexte urbain comme ici, si l'espèce est isolée des milieux naturels et semi-naturels, son impact reste tout de même minime.





Allée dans le bois



Violette de Rivinus



Sabline des montagnes



Lychnis fleur de coucou



Fraisier des bois



Benoite commune

INVENTAIRES NATURALISTES
de 3 sites pilotes de Saint-Pierre du Mont :
Parc St Pierre - Bois Pinsolle - Parc Lascoumes

2.2. Oiseaux

	Nom commun	Nom scientifique	Effectif	Commentaire
1	Accenteur mouchet	<i>Prunella modularis</i>	1	
2	Bergeronnette grise	<i>Motacilla alba</i>	2	
3	Chardonneret élégant	<i>Carduelis carduelis</i>	1	
4	Corneille noire	<i>Corvus corone</i>	2	
5	Étourneau sansonnet	<i>Sturnus vulgaris</i>	4	
6	Faisan de Colchide	<i>Phasianus colchicus</i>	1	
7	Fauvette à tête noire	<i>Sylvia atricapilla</i>	3	
8	Geai des chênes	<i>Garrulus glandarius</i>	1	
9	Grimpereau des jardins	<i>Certhia brachydactyla</i>	1	
10	Huppe fasciée	<i>Upupa epops</i>	1	
11	Merle noir	<i>Turdus merula</i>	4	
12	Mésange bleue	<i>Cyanistes caeruleus</i>	3	
13	Mésange charbonnière	<i>Parus major</i>	3	
14	Moineau domestique	<i>Passer domesticus</i>	20	
15	Pic épeiche	<i>Dendrocopos major</i>	1	
16	Pie bavarde	<i>Pica pica</i>	2	
17	Pinson des arbres	<i>Fringilla coelebs</i>	2	
18	Roitelet à triple bandeau	<i>Regulus ignicapilla</i>	2	
19	Rougegorge familier	<i>Erithacus rubecula</i>	1	
20	Rougequeue noir	<i>Phoenicurus ochruros</i>	2	
21	Sittelle torchepot	<i>Sitta europaea</i>	1	
22	Tourterelle turque	<i>Streptopelia decaocto</i>	3	dont un nid avec œufs
23	Verdier d'Europe	<i>Carduelis chloris</i>	1	
24	Pouillot fitis	<i>Phylloscopus trochilus</i>	1	Halte migratoire
25	Gobemouche noir	<i>Ficedula hypoleuca</i>	1	Halte migratoire
26	Pigeon biset domestique	<i>Columba livia f. domestica</i>	2	

Le bois de Pinsolle abrite au moins 26 espèces d'oiseaux, c'est le minimum que l'on peut attendre pour une zone boisée, cependant les effectifs restent faibles, ce qui est en partie dû à un sous-bois très limité manquant de zones buissonnantes et à la rareté de vieux arbres à cavités notamment. Une grande partie des espèces nicheuses utilise d'ailleurs les parcs privés de l'habitat pavillonnaire pour faire leur nid dans les haies et buissons au détriment du bois qui est principalement utilisé pour l'alimentation. A noter la présence d'un couple de Huppe fasciée dont le nid pourrait se trouver dans un tronc mort à l'ouest du site. Cette espèce outre son beau plumage se nourrit de chenilles processionnaires.



Huppe fasciée



Mésange bleue



Fauvette à tête noire



Rougegorge familier

2.3. Mammifères, reptiles, amphibiens

Les prospections n'ont pas été ciblées sur ces groupes.

Nous avons cependant noté la présence de la **Rainette méridionale** (*Hyla meridionalis*) dont un individu chantait dans la haie d'une propriété privée contigu au bois de Pinsolle.

L'**Écureuil roux** (*Sciurus vulgaris*) a été observé fréquentant les houppiers des pins maritimes (*Pinus pinaster*).

2.4. Insectes

2 groupes d'insectes ont fait l'objet de prospections ciblées sur ce secteur le 21 juillet (partie ouest) et le 11 août 2015 (partie est) :

- les lépidoptères rhopalocères (papillons de jour),
- les orthoptères (sauterelles, grillons et criquets) et mantoptères (mantes)

Il s'agit cependant de 2 groupes davantage liés aux milieux ouverts, qui correspondent aux habitats présents en sous-bois sur le site.

D'autres groupes d'insectes seraient également à prendre en compte dans la gestion du parc : papillons de nuit, coléoptères liés au bois, ...

Groupe	Bois Pinsolle	Nom commun	Nom_latin
LEPIDOPTERES RHOPALOCERES (papillons de jour)			
Lycaenidae	1	Collier de corail	<i>Aricia agestis</i>
Pieridae	2	Piérïde du chou	<i>Pieris brassicae</i>
Pieridae	3	Piérïde sp	<i>Pieris sp</i>
Nymphalidae	4	Cuivré commun	<i>Lycaena phlaeas</i>
Nymphalidae	5	Cuivré fuligineux	<i>Lycaena tityrus</i>
Nymphalidae	6	Myrtil	<i>Maniola jurtina</i>
Nymphalidae	7	Tircis	<i>Pararge aegeria</i>
ORTHOPTERES/MANTOPTERES (sauterelles, criquets, grillons, mantes)			
Ensifères	1	Conocéphale gracieux	<i>Ruspolia nitidula</i>
Ensifères	2	Grande sauterelle verte	<i>Tettigonia viridissima</i>
Ensifères	3	Phanéoptère méridional	<i>Phaneroptera nana</i>
Caelifères	4	Aïolope automnale	<i>Aiolopus strepens</i>
Caelifères	5	Criquet des bromes	<i>Euchorthippus declivus</i>
Caelifères	6	Criquet duettiste	<i>Gomphocerippus brunneus</i>
Caelifères	7	Criquet mélodieux	<i>Gomphocerippus biguttulus</i>
Caelifères	8	Criquet noir-ébène	<i>Omocestus rufipes</i>
Caelifères	9	Criquet pansu	<i>Pezottetix giromae</i>
Caelifères	10	Oedipode turquoise	<i>Oedipoda c. caeruleascens</i>

Résultats pour les Lépidoptères rhopalocères

7 espèces ont été observées sur le secteur. Il s'agit essentiellement d'espèces de milieux ouverts (et de bois clair pour le Myrtil), associées à une espèce de milieux boisés, le Tircis, qui pond ses œufs sur différentes espèces de graminées (*Dactylis glomerata*, ...).

D'autres papillons ont également leurs plantes hôtes présentent sur les milieux herbacés du sous-bois : les 2 cuivrés, liés aux oseilles (*Rumex sp*), l'azuré Collier de corail, lié aux géraniacées (*Geranium sp*) ou le Myrtil, lié aux graminées (*Poa sp...*). Les piérïdes vont rechercher des plantes de la famille des brassicacées (sauvages ou cultivées). Pour toutes ces espèces existe une possibilité de reproduction sur le site, dans la mesure où la gestion laisse les plantes s'exprimer sur la période de vie de la chenille.

Peu de papillons ont été observés lors des prospections, ce qui peut s'expliquer en partie par l'absence de fleurs attirant les adultes en recherche de nourriture aux dates de prospections (les plantes des sous-bois fleurissent en général plus tôt) mais aussi par le contexte boisé du site, habitat où la diversité en papillon de jour est plus faible qu'en milieu ouvert.



Piéride du chou



Cuivré fuligineux



Tircis

Résultats pour les Orthoptères/Mantoptères

10 espèces ont été contactées dont 3 sauterelles, et 7 criquets.

Les sauterelles, et en particulier la Grande sauterelle verte et le Phanéroptère méridional apprécient les strates végétales hautes,

associant herbacées et arbustes. Les phanéroptères ont ainsi été observés sur les ronciers en formation.

Les espèces de criquets se répartissent entre :

- une espèce typique de milieux peu végétalisés trouvés sur les chemins et le sous-bois : l'Oedipode turquoise.
- des espèces de milieux herbacés plus ou moins hauts, qui s'adaptent également à des milieux récents de type friche, dont 1 espèce bien représentée (densités moyenne à forte) : le Criquet duettiste, associé au Criquet mélodieux, au Criquet noir-ébène et au Criquet pansu (espèce des lisières forestières).

Pour ce groupe d'insectes, les milieux herbacés et arbustifs de hauteurs moyenne à haute constituent les secteurs de biodiversité les plus importants, avec des densités intéressantes pour plusieurs espèces.



Phanéroptère méridional



Criquet noir-ébène



Criquet duettiste

INVENTAIRES NATURALISTES
de 3 sites pilotes de Saint-Pierre du Mont :
Parc St Pierre - Bois Pinsolle - Parc Lascoumes

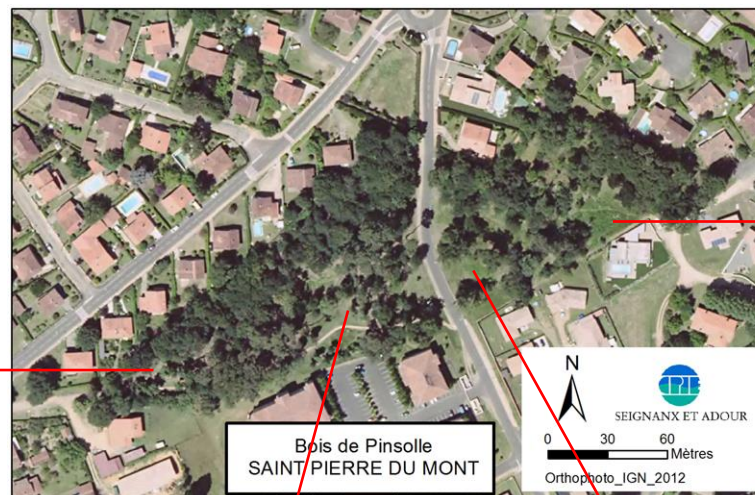
Éléments généraux/préconisations

Le parc est constitué d'un bois clair avec plusieurs types de sous-bois selon les secteurs :

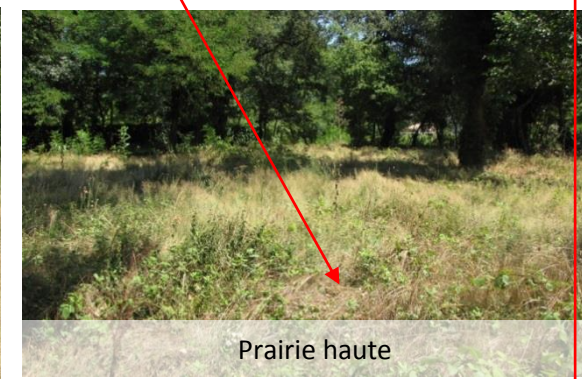
- des espaces peu végétalisés correspondant aux cheminements et à des secteurs ombragés, recouverts par de la litière,
- des espaces ensoleillés (arbres espacés) et non fauchés depuis peu de temps où se sont développés des herbacées hautes et des arbustes pionniers (ronces, ajoncs,...), avec parfois la présence d'invasives : Raisin d'Amérique et jeunes pousses de Robinier faux-acacia.

Afin de favoriser la biodiversité et les insectes, il sera important de maintenir par exemple, aux côtés des espaces de cheminement entretenus :

- des espaces du sous-bois à végétation herbacée haute, favorables pour la diversité en herbacées et donc en insectes (fauche une à 2 fois dans l'année, avec toujours une zone non fauchée en rotation).
- des ronciers, qui pourront être identifiés et contenus en cours d'année.
- du bois morts au sol (branches tombées), d'arbres à cavité (pour divers coléoptères et autres insectes) et aussi de la litière de feuilles (pour les invertébrés du sol).
- de lutter contre les espèces invasives, en particulier les pousses de Robinier, qui tendent à refermer le sous-bois et qui ne représentent que peu d'intérêt pour les insectes.



Prairie haute



Secteur boisés peu végétalisé, envahis par les jeunes robiniers



Secteur ouvert envahi par le Raisin d'Amérique

2.5. Bilan du site, pistes de gestion, recommandations (voir aussi partie insectes)

La présence du Cerisier tardif pourrait être un prétexte à mener un chantier nature d'arrachage des jeunes pousses. Il faudrait alors veiller à repérer et marquer en amont les individus juvéniles capables d'être déracinés.

De la même manière des arbustes locaux (récupérés en forêt proche) pourraient être replantés sur certaines zones. En parallèle une gestion moins agressive envers les jeunes ligneux pourrait permettre de retrouver rapidement des strates arbustives et buissonnantes favorables à la nidification des oiseaux.

Dans le même objectif, la pose de nichoirs de différents types pourrait permettre de combler la rareté de vieux arbres à cavités qui font défaut au site. Un développement pédagogique auprès des enfants pourrait ensuite être envisagé.

Enfin, le maintien du lierre rampant le long du tronc des arbres matures, de quelques ronciers loin des allées, améliorerait rapidement le nombre et la diversité des oiseaux nicheurs.

3. LASCOUMES

3.1. Flore

	Nom commun	Nom scientifique	Lascoumes
Espèces arborescentes			
1	Châtaignier	<i>Castanea sativa</i>	x
2	Liquidambar	<i>Liquidambar sp.</i>	x
3	Chêne pédonculé	<i>Quercus robur</i>	x
4	Lierre rampant	<i>Hedera helix</i>	x
Espèces arbustives			
5	Noisetier	<i>Corylus avellana</i>	x
6	Genêt à balais	<i>Cytisus scoparius</i>	x
7	Laurier-cerise	<i>Prunus laurocerasus</i>	x
8	Ajonc d'Europe	<i>Ulex europaeus</i>	x
9	Chèvrefeuille des bois	<i>Lonicera periclymenum</i>	x
Espèces herbacées			
10	Achillée millefeuilles	<i>Achillea millefolium</i>	x
11	Agrimoine	<i>Agrimonia eupatoria</i>	x
12	Agrostide capillaire	<i>Agrostis capillaris</i>	x
13	Bugle rampant	<i>Ajuga reptans</i>	x
14	Orchis bouffon	<i>Anacamptis morio</i>	x
15	Flouve odorante	<i>Anthoxanthum odoratum</i>	x
16	Arum d'Italie	<i>Arum italicum</i>	x
17	Pâquerette	<i>Bellis perennis</i>	x
18	Bétoine officinale	<i>Betonica officinalis</i>	x
19	Bourse à pasteur	<i>Capsella bursa-pastoris</i>	x
20	Cardamine hirsute	<i>Cardamine hirsuta</i>	x
21	Cardamine des près	<i>Cardamine pratensis</i>	x
22	Laiche des montagnes	<i>Carex caryophylla</i>	x
23	Laiche à boulettes	<i>Carex pilulifera</i>	x
24	Céraiste aggloméré	<i>Cerastium glomeratum</i>	x
25	Bec-de-grue musqué	<i>Erodium moschatum</i>	x
26	Ficaire fausse-renoncule	<i>Ficaria verna</i>	x
27	Géranium mou	<i>Geranium molle</i>	x
28	Lamier pourpre	<i>Lamium purpureum</i>	x
29	Luzule à fleurs nombreuses	<i>Luzula multiflora</i>	x
30	Luzule	<i>Luzula sp.</i>	x
31	Lychnis fleur de coucou	<i>Lychnis flos-cuculi</i>	x

32	Mauve	<i>Malva sp.</i>	x
33	Luzerne d'Arabie	<i>Medicago arabica</i>	x
34	Mélampyre des prés	<i>Melampyrum pratense</i>	x
35	Ornithogale à feuilles étroites	<i>Ornithogalum umbellatum</i>	x
36	Ornithope comprimé	<i>Ornithopus compressus</i>	x
37	Plantain cornes de cerf	<i>Plantago coronopus</i>	x
38	Plantain lancéolé	<i>Plantago lanceolata</i>	x
39	Grand plantain	<i>Plantago major</i>	x
40	Pâturin	<i>Poa sp.</i>	x
41	Potentille des montagnes	<i>Potentilla montana</i>	x
42	Petite pimprenelle	<i>Poterium sanguisorba</i>	x
43	Renoncule bouton d'or	<i>Ranunculus acris</i>	x
44	Renoncule à petites fleurs	<i>Ranunculus parviflorus</i>	x
45	Renoncule rampante	<i>Ranunculus repens</i>	x
46	Renoncule des bois	<i>Ranunculus tuberosus</i>	x
47	Grande Oseille	<i>Rumex acetosa</i>	x
48	Petite oseille	<i>Rumex acetosella</i>	x
49	Fragon, petit houx	<i>Ruscus aculeatus</i>	x
50	Séneçon commun	<i>Senecio vulgaris</i>	x
51	Laiteron maraîcher	<i>Sonchus oleraceus</i>	x
52	Stellaire holostée	<i>Stellaria holostea</i>	x
53	Pissenlit	<i>Taraxacum sp.</i>	x
54	Trèfle des près	<i>Trifolium pratense</i>	x
55	Véronique des champs	<i>Veronica agrestis</i>	x
56	Véronique petit-chêne	<i>Veronica chamaedrys</i>	x
57	Violette de Rivinus	<i>Viola riviniana</i>	x
58	Vulpie	<i>Vulpia sp.</i>	x

Une 60aine d'espèces végétales a été identifiée sur le parc de Lascoumes dont :

- 4 espèces arborées
- 5 espèces arbustives
- 49 espèces herbacées

Le relevé effectué sur la pelouse montre une forte proportion de plantes annuelles (12), qui sont favorisées par les coupes d'entretien régulières. Ainsi que d'une trentaine d'espèces vivaces. À noter la présence d'une

orchidée sauvage : l'**Orchis bouffon** (*Anacamptis morio*) dont seulement deux pieds ont été notés sur la partie supérieure du parc. La station de cette espèce pourrait faire l'objet d'un entretien particulier afin de la favoriser dans les années à venir.





Orchis bouffon



Genêt à balais



Laiteron maraîcher



Cardamine des prés
et Grande oseille



Ornithogale à feuilles étroites

INVENTAIRES NATURALISTES
de 3 sites pilotes de Saint-Pierre du Mont :
Parc St Pierre - Bois Pinsolle - Parc Lascoumes

3.2. Oiseaux

	Nom commun	Nom scientifique	Effectif	Commentaire
1	Accenteur mouchet	<i>Prunella modularis</i>	2	
2	Bergeronnette grise	<i>Motacilla alba</i>	1	
3	Étourneau sansonnet	<i>Sturnus vulgaris</i>	3	
4	Faucon hobereau	<i>Falco subbuteo</i>	1	en vol
5	Fauvette à tête noire	<i>Sylvia atricapilla</i>	2	
6	Grimpereau des jardins	<i>Certhia brachydactyla</i>	1	
7	Grive musicienne	<i>Turdus philomelos</i>	2	
8	Héron cendré	<i>Ardea cinerea</i>	1	en vol
9	Hypolaïs polyglotte	<i>Hippolaïs polyglotta</i>	1	
10	Martinet noir	<i>Apus apus</i>	30	
11	Merle noir	<i>Turdus merula</i>	5	
12	Mésange à longue queue	<i>Aegithalos caudatus</i>	2	
13	Mésange bleue	<i>Cyanistes caeruleus</i>	1	
14	Mésange charbonnière	<i>Parus major</i>	2	
15	Milan noir	<i>Milvus migrans</i>	1	
16	Moineau domestique	<i>Passer domesticus</i>	20	
17	Pic épeiche	<i>Dendrocopos major</i>	1	
18	Pie bavarde	<i>Pica pica</i>	1	
19	Pinson des arbres	<i>Fringilla coelebs</i>	2	
20	Pouillot véloce	<i>Phylloscopus collybita</i>	1	
21	Roitelet à triple bandeau	<i>Regulus ignicapilla</i>	2	
22	Rossignol philomèle	<i>Luscinia megarhynchos</i>	1	
23	Rougegorge familier	<i>Erithacus rubecula</i>	1	
24	Rougequeue à front blanc	<i>Phoenicurus phoenicurus</i>	2	1 mâle + 1 femelle
25	Serin cini	<i>Serinus serinus</i>	1	
26	Sittelle torchepot	<i>Sitta europaea</i>	1	
27	Tourterelle turque	<i>Streptopelia decaocto</i>	5	
28	Troglodyte mignon	<i>Troglodytes troglodytes</i>	1	
29	Verdier d'Europe	<i>Carduelis chloris</i>	1	

30	Mésange nonnette	<i>Poecile palustris</i>	1	
31	Gobemouche noir	<i>Ficedula hypoleuca</i>	1	Halte migratoire
32	Pouillot fitis	<i>Phylloscopus trochilus</i>	3	Halte migratoire
33	Pigeon biset domestique	<i>Columba livia f. domestica</i>	2	

Le site présente une bonne diversité d'oiseaux, plus de 30 espèces, malgré une strate buissonnante très limitée, mais compensée par l'habitat pavillonnaire alentour qui bénéficie de jardins plantés d'arbustes et de haies buissonnantes. Un point fort de ce parc est la présence de vieux arbres à cavités qui permette le gîte pour nombre d'espèces de passereaux (mésanges, étourneau, pics, sittelle...). La proximité d'une forêt a permis d'observer plusieurs rapaces en chasse au-dessus du parc : Milan noir et Faucon hobereau. Ainsi que des espèces en halte migratoire : le Pouillot fitis et le Gobemouche noir.



Pinson des arbres



Sittelle torchepot

3.3. Mammifères, reptiles, amphibiens

Les prospections n'ont pas été ciblées sur ces groupes.

Nous avons cependant pu observer un **Lézard des murailles** (*Podarcis muralis*) au comportement singulier. Celui-ci a trouvé refuge dans une loge de Pic épeiche, creusée dans un **Chêne pédonculé** (*Quercus robur*) à plus de 8m de hauteur !

3.4. Insectes

2 groupes d'insectes ont fait l'objet de prospections ciblées sur ce secteur le 11 août 2015 :

- les lépidoptères rhopalocères (papillons de jour),
- les orthoptères (sauterelles, grillons et criquets) et mantoptères (mantes)

D'autres groupes d'insectes seraient également à prendre en compte dans la gestion du parc : papillons de nuit, coléoptères liés au bois, ...

Groupe	Parc Lascoumes	Nom commun	Nom_latin
LEPIDOPTERES RHOPALOCERES (papillons de jour)			
Pieridae	1	Citron	<i>Gonepteryx rhamni</i>
Pieridae	2	Piéride sp	<i>Pieris sp</i>
Nymphalidae	3	Cuivré commun	<i>Lycaena phlaeas</i>
Nymphalidae	4	Myrtil	<i>Maniola jurtina</i>
ORTHOPTERES/MANTOPTERES (sauterelles, criquets, grillons, mantes)			
Ensifères	1	Decticelle côtière	<i>Platycleis affinis</i>
Ensifères	2	Grillon des bois	<i>Nemobius sylvestris</i>
Caelifères	3	Criquet blafard	<i>Euchorthippus elegantulus</i>
Caelifères	4	Criquet duettiste	<i>Gomphocerippus brunneus</i>
Caelifères	5	Criquet mélodieux	<i>Gomphocerippus biguttulus</i>
Caelifères	6	Criquet noir-ébène	<i>Omocestus rufipes</i>
Mantoptères	7	Mante religieuse	<i>Mantis religiosa</i>

Résultats pour les Lépidoptères rhopalocères

Très peu de papillons (6 individus au total) ont été observés sur ce secteur, du fait de la typicité des milieux ouverts, à végétation en majorité basse et de la faible représentation des plantes à fleurs attirant les imagos (adultes) en recherche de nourriture.

Les 4 espèces observées sont des papillons de milieux ouverts (et de bois clair pour le Myrtil) : le Citron, lié à la Bourdaine, les piérides qui vont rechercher des plantes de la famille des brassicacées (sauvages ou cultivées), le Cuivré commun, lié aux oseilles (*Rumex sp*) et le Myrtil, lié à diverses graminées. Pour les 2 dernières existe une possibilité de reproduction sur le site, dans la mesure où la gestion laisse les plantes s'exprimer sur la période de vie des chenilles.



Résultats pour les Orthoptères/Mantoptères

7 espèces ont été contactées dont 1 sauterelle, 1 grillon (Grillon des bois, entendu dans le boisement en hauteur côté est), 5 criquets et la Mante religieuse.

Les orthoptères n'étaient présents sur le site que sur les parties hautes, où les herbacées n'avaient pas été entretenues récemment (aucun individu observé sur la pelouse en partie basse).

La diversité la plus marquée se situe sur la prairie haute est, en limite du boisement où les herbacées présentaient des hauteurs moyennes. 6 espèces y ont été observées dont 3 avec des densités notables : le Criquet mélodieux, le Criquet duettiste et le Criquet noir-ébène. Il s'agit de criquets de milieux herbacés plus ou moins hauts, qui s'adaptent également à des milieux de type friches ou jardins.

La Decticelle côtière n'a été contactée que sur la partie haute ouest, parmi l'herbe haute présente sous les chênes.



Criquet blafard

Eléments généraux/préconisations

Le parc est constitué de deux principaux éléments :

- un espace ouvert en prairie, entretenu régulièrement et maintenu en pelouse sur une grande superficie,
- un espace en parc boisé, caractérisé par des arbres remarquables et un sous-bois herbacé/arbustif de hauteur moyenne à haute.

Afin de favoriser la biodiversité et les insectes, il sera important :

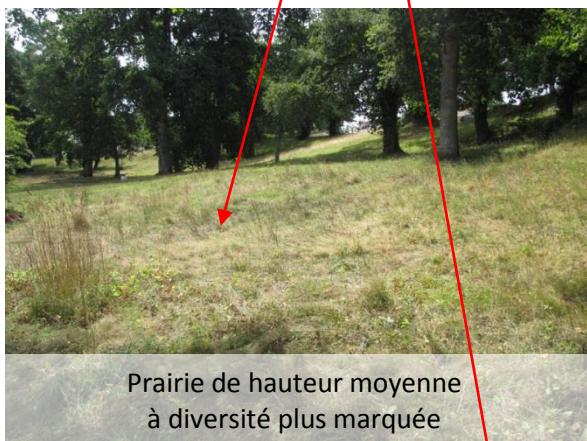
- de maintenir des espaces à végétation herbacée haute, favorables pour la diversité en herbacées et donc en insectes (fauche une à deux fois dans l'année, avec toujours une zone non fauchée en rotation),
- de maintenir du bois morts au sol (branches tombées), des arbres à cavité (pour divers coléoptères et autres insectes) et aussi de la litière de feuilles (pour les invertébrés du sol),
- de limiter la zone en pelouse : bande le long de la route et cheminement vers les points d'accueil du site (banc, accès vers le quartier du haut),
- de favoriser les essences d'arbres locales et de lutter contre les invasives (Laurier cerise par exemple).



1.1. Bilan du site, pistes de gestion, recommandations (voir aussi partie insectes)

Essayer de favoriser la station d'Orchis morio par une vigilance des agents et un évitement de coupe durant la période de végétation de la plante. Impliquant de ceux-ci de savoir reconnaître la plante avant, pendant et après sa floraison.

Maintenir les vieux arbres à cavités qui sont d'une part des supports de nidification pour les oiseaux forestiers ainsi que pour les chauves-souris (ces dernières se nourrissant de moustiques et autres insectes volants) et d'autre part apportent un cachet paysager certain au parc.



INVENTAIRES NATURALISTES
de 3 sites pilotes de Saint-Pierre du Mont :
Parc St Pierre - Bois Pinsolle - Parc Lascoumes

2. Conclusion, perspectives

Ces inventaires naturalistes peuvent être considérés comme un état des lieux sur lequel le service espaces verts pourra s'appuyer en vue de mettre en place une gestion différenciée dans le but d'améliorer la biodiversité.

Des suivis pourront également être mis en place dans les années à venir pour voir comment réagissent les espèces végétales et animales à la nouvelle gestion de ces espaces.

Des investigations plus poussées pourraient être mises en place concernant un inventaire des chauves-souris, des amphibiens...

Des chantiers nature, ou des ateliers de fabrication de nichoirs seraient des projets intéressants afin de sensibiliser les riverains aux enjeux de la gestion différenciée et de la biodiversité commune aux parcs et jardins.